

▶ note introduttive

LA STRUTTURAZIONE DEI TITOLI

La riforma del sistema universitario italiano prevede il conseguimento della Laurea (triennale - sigla: L) che fornisce una solida formazione di base in una determinata area disciplinare. Con il conseguimento della Laurea triennale è possibile l'inserimento nel mercato del lavoro o – se si vuole – la prosecuzione degli studi con la Laurea Magistrale o una formazione di tipo master di primo livello. La Laurea Magistrale (sigla: LM), a cui può accedere solo lo studente in possesso della Laurea triennale, è finalizzata all'approfondimento della formazione teorica. È inoltre un'opportunità per specializzarsi in settori o discipline aperte verso tematiche e sbocchi professionali di più alto profilo.

Dopo la Laurea Magistrale la formazione può ulteriormente proseguire con il master di secondo livello o con il

dottorato di ricerca.

Attenzione:

- L'accesso al corso di Laurea in Scienze Biologiche è a numero programmato

I "CREDITI"

I crediti formativi sono l'unità di misura dell'impegno complessivo di uno studente.

Misurano la quantità di lavoro richiesto allo studente; ad 1 credito corrispondono convenzionalmente 25 ore di lavoro per lo studente (lezioni, studio personale, attività pratiche).

LE ATTIVITÀ DIDATTICHE

Oltre alle consuete lezioni teoriche, sono fondamentali ai fini del conseguimento di entrambe le lauree (triennale e magistrale) le attività pratiche (stage, tirocini) che variano a seconda della Facoltà e del corso di studio.





▶ ordinamenti didattici

Nell'ambito del nuovo ordinamento degli studi universitari la Facoltà di Scienze ha istituito due Corsi di Laurea triennali e tre Corsi di Laurea Magistrale.

CORSO DI LAUREA TRIENNALE **SCIENZE BIOLOGICHE**

Il Corso di Laurea in Scienze Biologiche ha la durata normale di tre anni.

Il Corso prevede n. 20 esami e attività di stage presso strutture pubbliche o laboratori privati.

Per l'accesso al corso di Laurea in Scienze Biologiche è previsto un test di ammissione a numero programmato per n. 200 posti di cui n. 5 riservati a cittadini stranieri.

Il test è inoltre necessario per verificare la preparazione iniziale di coloro che intendono immatricolarsi.

OBIETTIVI FORMATIVI QUALIFICANTI

I laureati nel Corso di Laurea in Scienze Biologiche devono:

- Possedere una buona conoscenza di base dei diversi settori delle Scienze Biologiche.
- Avere familiarità con il metodo scientifico di indagine.
- Possedere competenze operative ed applicative negli ambiti della biologia di laboratorio, sia di analisi che industriale e della biologia ambientale.
- Essere capaci di svolgere compiti tecnico-operativi e attività professionali di supporto in attività produttive e

tecnologiche, laboratori e servizi, a livello di analisi, controlli e gestione.

- Avere una buona conoscenza dell'Inglese, ivi compresi gli aspetti linguistici specifici delle discipline biologiche.
- Acquisire adeguate competenze per la comunicazione e la gestione dell'informazione.
- Essere capaci di lavorare in gruppo in modo interattivo, di operare con un certo grado di autonomia e di sapersi inserire prontamente negli ambienti di lavoro.

Al fine del raggiungimento degli obiettivi formativi il Corso di Laurea in Scienze Biologiche prevede:

- Attività di base di chimica, fisica, matematica, informatica e statistica.
- Attività tese all'acquisizione dei fondamenti teorici e sperimentali dell'organizzazione strutturale e molecolare dei microrganismi, degli organismi animali e degli organismi vegetali, dei loro aspetti funzionali, dei meccanismi dell'eredità e dello sviluppo, delle interazioni tra organismo e ambiente e dei processi dell'evoluzione biologica.
- Attività di laboratorio, esercitazioni ed esercizi per non meno di 26 crediti.
- Tirocini formativi presso strutture pubbliche o private volte ad agevolare le scelte professionali dei laureati attraverso la conoscenza diretta del mondo delle professioni.
- Attività a libera scelta dello studente.
- Attività volte all'acquisizione della conoscenza della lingua inglese.

PROSPETTIVE OCCUPAZIONALI

Il Corso di Laurea in Scienze Biologiche intende far acquisire ai laureati i profili professionali propri delle Professioni tecniche nelle scienze della salute e della vita così come risultano dalla classificazione delle professioni ISTAT. Gli sbocchi professionali attesi riguardano l'accesso a strutture pubbliche e private di analisi biologiche ed ambientali (laboratori di analisi pubblici e privati, Agenzie regionali per la protezione dell'ambiente); a strutture pubbliche e private di ricerca di base e applicata (Università, C.N.R., Industrie farmaceutiche, cosmetiche, alimentari ecc.); ai settori di consulenza, divulgazione e propaganda sia delle strutture pubbliche che private; alla professione di Biologo junior.

Il corso prepara alle professioni di:

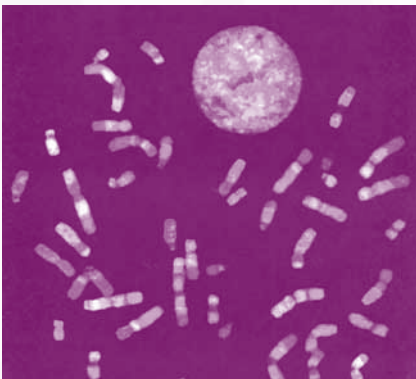
- Biologi
- Botanici
- Zoologi ed assimilati



INSEGNAMENTI

1° anno	crediti
Matematica	9
Fisica	9
Chimica I	9
Informatica	6
Statistica per le scienze sperimentali	6
Citologia e istologia	8
Zoologia	8
Lingua inglese	4

2° anno (attivo 2012/2013)	crediti
Chimica II	8
Chimica biologica	8
Fisiologia generale	9
Anatomia comparata	8
Ecologia	7
Botanica	8
C.I. Chimica analitica strumentale e laboratorio di biologia	12
- Chimica analitica strumentale	
- Laboratorio di biologia	
Crediti a Scelta*	8



3° anno (attivo 2013/2014)	crediti
Microbiologia generale	8
Biologia molecolare	7
Fisiologia vegetale	8
Biologia dello sviluppo	8
Genetica	8
Crediti a scelta*	6
Stage	5
Prova finale	3

Corsi per crediti a scelta*	
Biologia della pesca	6
Etologia	6
Anatomia umana	6
Tutela della salute in laboratorio	6
Biologia marina**	8
Bioorganica**	8
Farmacologia	6
Bioetica	6
Citogenetica	6

**almeno 8 CFU a scelta devono essere conseguiti superando uno dei due corsi tra *Biologia Marina* o *Bioorganica*

- 1 CFU = 9 ore: tutti i corsi oltre alle lezioni teoriche debbono prevedere almeno 1 CFU di attività didattica sperimentale
- i corsi integrati sono costituiti da più discipline e prevedono un unico esame finale
- la frequenza è obbligatoria solo per le attività di laboratorio o di stage
- gli studenti non potranno sostenere gli esami del terzo anno se non avranno superato l'esame di Lingua Inglese

(*) Lo studente può scegliere tra le discipline indicate di seguito o tra gli insegnamenti attivati in altri corsi di Laurea dell'Ateneo o può richiedere alla Facoltà, per il tramite della Segreteria Studenti, il riconoscimento come crediti formativi universitari di conoscenze e/o abilità professionali certificate, maturate esternamente all'Università

CORSO DI LAUREA TRIENNALE SCIENZE DEL CONTROLLO AMBIENTALE E DELLA PROTEZIONE CIVILE

Il Corso di Laurea in Scienze del Controllo Ambientale e della Protezione Civile ha la durata normale di 3 anni. Il Corso prevede n. 20 esami e attività di stage presso strutture pubbliche o laboratori privati.

Per l'accesso al corso di Laurea in Scienze del Controllo Ambientale e della Protezione Civile è previsto un test di verifica delle conoscenze.

Il test è necessario per verificare la preparazione iniziale di coloro che intendono immatricolarsi.

OBIETTIVI FORMATIVI QUALIFICANTI

I laureati in Scienze del Controllo Ambientale e della Protezione Civile debbono acquisire un'approfondita conoscenza dei sistemi di controllo delle condizioni ambientali e delle tecnologie più avanzate in grado di assicurare l'approccio multidisciplinare necessario per la soluzione delle problematiche ambientali. Il Corso di Laurea in Scienze del Controllo Ambientale e della Protezione Civile intende formare inoltre delle figure professionali in grado di gestire i sistemi di monitoraggio delle condizioni ambientali, delle eventuali alterazioni dovute ad eventi catastrofici e all'impatto delle attività antropiche, e di coordinare le molteplici attività riconducibili alla protezione civile: analisi e previsione dei rischi, prevenzione, gestione delle emergenze e soccorso, interventi postemergenza necessari a garantire il ritorno ad una situazione di normalità. La complessità

di queste problematiche e lo sviluppo di metodologie innovative in questi settori richiedono la formazione di specialisti forniti di preparazione universitaria multidisciplinare e che abbiano completato le loro conoscenze anche con esperienze sul campo.

Al fine del raggiungimento degli obiettivi formativi il Corso di Laurea in Scienze del Controllo Ambientale e della Protezione Civile prevede:

- Elementi di base di chimica, fisica, matematica, statistica.
- Conoscenze di base di scienze naturali tese a dare un'adeguata conoscenza delle caratteristiche biotiche ed abiotiche del sistema Terra.
- Conoscenze di base di termodinamica, trasmissione del calore e benessere ambientale.
- Discipline specialistiche riguardanti lo studio teorico e metodologico della protezione ambientale, quali: ecologia; valutazione dell'impatto ambientale; aspetti normativi in materia ambientale; metodi di ripristino dell'ambiente naturale e metodologie informatiche per lo studio delle condizioni ambientali.
- Discipline specialistiche riguardanti lo studio teorico e metodologico della protezione civile quali: prevenzione e previsione catastrofi naturali; disastri ed emergenze; ordinamento di protezione civile; emergenze sanitarie; fondamenti di rischi geoclimatici; strumenti informatici e telecomunicazioni per la protezione civile.
- Attività tese alla conoscenza della lingua inglese.
- Attività sperimentali, di laboratorio o di campo per non meno di 26 ore.
- Attività volte ad agevolare le scelte



professionali basate su periodi di tirocinio presso laboratori universitari, centri di ricerca e coordinamento della protezione civile regionale e nazionale, enti pubblici o imprese private coinvolte nelle problematiche ecologiche e della protezione civile.

PROSPETTIVE OCCUPAZIONALI

Il Corso di Laurea in Scienze del Controllo Ambientale e della Protezione Civile intende far acquisire ai laureati i profili professionali propri delle Professioni tecniche nelle scienze fisiche, naturali, così come risultano dalla classificazione delle professioni ISTAT. Gli sbocchi professionali attesi riguardano l'accesso a strutture pubbliche e private preposte al controllo ed alla protezione dell'ambiente, alla valutazione dell'impatto ambientale ed al recupero di ambienti naturali alterati (Agenzie regionali per la protezione dell'ambiente, Agenzie per la protezione civile nazionale e regionali, ecc.), e a strutture pubbliche o private di ricerca applicata allo studio delle condizioni dell'ambiente naturale e dei problemi di inquinamento (Università, CNR, ecc.).

Il corso prepara alle professioni di:

- Tecnici geologici
- Tecnici del controllo ambientale



INSEGNAMENTI

1° anno	crediti
Metodi matematici e statistici	9
C.I.: Chimica	12
- <i>Chimica generale</i>	
- <i>Chimica organica</i>	
Fondamenti di biologia	7
Fisica	9
Biodiversità vegetale	7
Biodiversità animale	7
Geologia	9
Lingua Inglese	4
2° anno (attivo 2012/2013)	crediti
Fondamenti di analisi dei sistemi ecologici	9
Chimica applicata alla tutela dell'ambiente	7
Fisica tecnica ambientale	9
Ecotossicologia e valutazione impatto ambientale	9
Ordinamento protezione civile	6
Fondamenti di meteorologia e climatologia	6
Chimica analitica per l'ambiente e la sicurezza	8
Disastri e protezione civile	7
3° anno (attivo 2013/2014)	crediti
Strumenti informatici e telecomunicazioni per la protezione civile e ambientale	8
Etica e monitoraggio ambientale	7
Previsione e prevenzione catastrofi naturali	9
Ecotecnologie applicate	9
Crediti a scelta*	12
Stage	5
Prova finale	5

Corsi per crediti a scelta*

Tecniche di bonifica ambientale	6
Zoologia applicata	6
Microbiologia ambientale	6
Analisi degli inquinanti*	6
Emergenze sanitarie	6

* almeno 6 CFU a scelta devono essere conseguiti superando uno dei corsi per crediti a scelta

a) 1 CFU = 9 ore: tutti i corsi oltre alle lezioni teoriche debbono prevedere almeno 1 CFU di attività didattica sperimentale

b) i corsi integrati sono costituiti da più discipline e prevedono un unico esame finale
c) la frequenza è obbligatoria solo per le attività di laboratorio o di stage

d) gli studenti non potranno sostenere gli esami del terzo anno se non avranno superato l'esame di Lingua Inglese

(*) Lo studente può scegliere tra le discipline indicate di seguito o tra gli insegnamenti attivati in altri corsi di Laurea dell'Ateneo o può richiedere alla Facoltà, per il tramite della Segreteria Studenti, il riconoscimento come crediti formativi universitari di conoscenze e/o abilità professionali certificate, maturate esternamente all'Università.





CORSO DI LAUREA MAGISTRALE **BIOLOGIA APPLICATA**

Il Corso di Laurea Magistrale in Biologia Applicata ha la durata normale di due anni.

CRITERI DI ACCESSO ALLA LAUREA MAGISTRALE IN BIOLOGIA APPLICATA

Per l'accesso diretto al Corso di Laurea Magistrale in Biologia Applicata è necessario avere acquisito una laurea o diploma universitario di durata triennale nelle seguenti classi o una delle seguenti lauree del Vecchio ordinamento (previgente al DM 509/99):

D.M. 509/99: Classe 12 (Scienze Biologiche), Classe 1 (Biotecnologie), Classe 20 (Scienze e tecnologie agrarie, agroalimentari e forestali).

D.M. 270/04: L-13 (Scienze Biologiche), L-2 (Biotecnologie), L-26 (Scienze e tecnologie agro-alimentari).

VECCHIO ORDINAMENTO

Laurea in Scienze Biologiche, Laurea in Biotecnologie agro-industriali, Laurea in Scienze e tecnologie alimentari

È richiesto altresì il possesso di un'adeguata preparazione iniziale la cui verifica dovrà assicurarsi che siano stati acquisiti almeno:

- 10 CFU complessivi nei S.S.D. da FIS/01 a FIS/08, INF/01, da MAT/01 a MAT/09
- 10 CFU complessivi nei S.S.D. CHIM/01, CHIM/02, CHIM/03, CHIM/06
- 20 CFU complessivi nei S.S.D. BIO/01, BIO/04, BIO/05, BIO/06, BIO/09, BIO/10, BIO/11, BIO/18, BIO/19

OBIETTIVI FORMATIVI QUALIFICANTI

La Laurea Magistrale in Biologia Applicata è rivolta alla formazione di esperti di alto livello nei campi della Biologia molecolare, della Biochimica, della Microbiologia e della Genetica, delle metodiche avanzate di analisi dei sistemi biologici e dello studio e comprensione dei processi biologici finalizzando le conoscenze alla progettazione ed all'utilizzo di molecole naturali bioattive. Questi specialisti dovranno acquisire la conoscenza dei meccanismi molecolari dei processi biologici, delle metodologie analitiche e delle loro applicazioni in campo industriale e diagnostico. Dovranno essere in grado di gestire attività di lavoro e/o di ricerca comuni all'area biologica e all'area chimica e dovranno essere in grado di svolgere attività manageriali e di coordinamento nei settori tipici della professione del biologo.

Al fine dell'acquisizione delle suddette competenze il Corso di Laurea Magistrale in Biologia Applicata prevede:

- Attività formative finalizzate all'approfondimento della formazione biologica di base e delle sue applicazioni, con particolare riguardo alle conoscenze applicative di tipo molecolare, biotecnologico e biochimico e relative alle interazioni reciproche tra molecole e tra molecole e cellule, in condizioni normali o alterate.
- Attività finalizzate all'acquisizione di tecniche utili per la comprensione dei fenomeni a livello biomolecolare e al conseguimento di competenze specialistiche nel settore della biologia applicata per quanto riguarda gli aspetti della ricerca, dello sviluppo e della produzione.

- Attività formative, lezioni ed esercitazioni di laboratorio per non meno di 30 crediti complessivi, in particolare dedicate alla conoscenza delle metodologie biologiche, biomolecolari, chimiche e biotecnologiche e all'elaborazione dei dati.
- Attività esterne quali tirocini formativi presso aziende e soggiorni di studio presso altre università italiane e straniere, anche nel quadro di accordi internazionali.
- Una tesi sperimentale coerente al curriculum prescelto da svolgersi presso uno dei laboratori della Facoltà, altri laboratori dell'Università Politecnica delle Marche o, previo accordo o apposita convenzione, presso altre Università italiane o straniere o presso strutture pubbliche o laboratori di industrie.

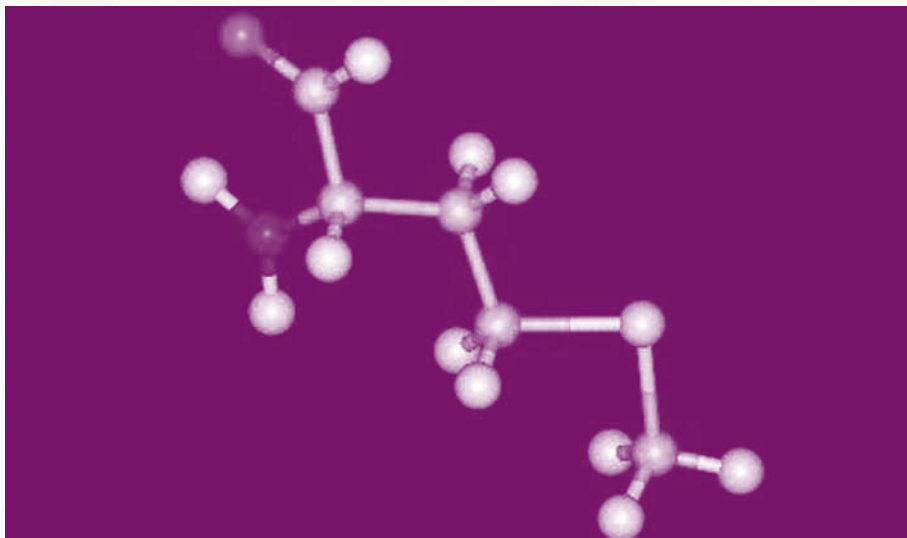
AMBITI OCCUPAZIONALI

Il Corso di Laurea Magistrale in Biologia

Applicata intende far acquisire ai laureati i profili professionali di livello dirigenziale propri degli Specialisti nelle scienze della vita e degli Specialisti della formazione della ricerca e assimilati, così come risultano anche dalla classificazione delle professioni ISTAT. Gli sbocchi professionali attesi riguardano attività di ricerca presso Università ed Enti pubblici (CNR, Istituto Superiore di Sanità); attività di ricerca presso Industrie Farmaceutiche, Cosmetiche ed Alimentari; responsabili del Controllo di Qualità presso industrie Farmaceutiche ed Alimentari; Collaboratore scientifico presso le Industrie Farmaceutiche; Insegnante di materie scientifiche.

Il corso prepara alle professioni di:

- Biologi
- Biochimici
- Biofisici
- Microbiologi



**INSEGNAMENTI**

1° anno (corsi comuni)	crediti
Biochimica e biotecnologia delle proteine	11
Biotecnologie cellulari	6
Ingegneria genetica	6
Biologia molecolare II	6
Genetica applicata	6
C.I.: Bioinformatica	10
- Modulo 1	
- Modulo 2	
Analisi biochimiche	6
Crediti a scelta*	6

Curriculum "Tecnologie biologiche"

2° anno (attivo 2012/2013)	crediti
Biotecnologia dei microorganismi	7
Batteriologia speciale	7
Microbiologia diagnostica	7
Microbiologia industriale	8
Stage o Ulteriori conoscenze linguistiche	6
Crediti a scelta*	6
Tesi	22

Curriculum "Composti ad attività biologica"

2° anno (attivo 2012/2013)	crediti
Nanotecnologie biomolecolari	6
Biologia chimica	9
Modellistica e design biomolecolare	8
Laboratorio ricerca e sviluppo di composti bioattivi	6

Stage o Ulteriori conoscenze linguistiche	6
Crediti a scelta*	6
Tesi	22

Corsi per crediti a scelta per entrambi i curricula*	
Analisi chimiche degli alimenti	6
Biochimica degli alimenti	6
Genetica molecolare	6
Microbiologia applicata	6
Virologia biomedica	6
Prodotti naturali bioattivi	6
Analisi strutturale di sistemi biologici	6
Struttura e chimica dei recettori	6
Biofisica molecolare	6

a) 1 CFU = 9 ore: tutti i corsi oltre alle lezioni teoriche debbono prevedere almeno 1 CFU di attività didattica sperimentale
 b) i corsi integrati sono costituiti da più discipline e prevedono un unico esame finale
 c) la frequenza è obbligatoria solo per le attività di laboratorio o di stage
 d) lo stage non è obbligatorio e deve essere svolto esclusivamente in strutture esterne all'Università per 150 ore.

* almeno 6 CFU a scelta devono essere conseguiti superando uno dei corsi per crediti a scelta.



CORSO DI LAUREA MAGISTRALE BIOLOGIA MARINA

Il Corso di Laurea Magistrale in Biologia Marina ha la durata normale di due anni.

CRITERI DI ACCESSO ALLA LAUREA MAGISTRALE IN BIOLOGIA MARINA

Per l'accesso diretto al Corso di Laurea Magistrale in Biologia Marina è necessario avere acquisito una laurea o diploma universitario di durata triennale nelle seguenti classi o una delle seguenti lauree del Vecchio ordinamento (previgente al DM 509/99):

D.M. 509/99: Classe 12 (Scienze Biologiche), Classe 27 (Scienze e tecnologie per l'ambiente e la natura), Classe 1 (Biotecnologie), Classe 40 (Scienze e tecnologie zootecniche e delle produzioni animali).

D.M. 270/04

L-13 (Scienze Biologiche), L-32 (Scienze e tecnologie per l'ambiente e la natura), L-2 (Biotecnologie), L-38 (Scienze zootecniche e tecnologie delle produzioni animali).

VECCHIO ORDINAMENTO

Laurea in Scienze Biologiche, Laurea in Scienze Ambientali, Laurea in Scienze Naturali, Laurea in Biotecnologie agro-alimentari, Laurea in Scienze della produzione animale.

È richiesto altresì il possesso di un'adeguata preparazione iniziale la cui verifica dovrà assicurarsi che siano stati acquisiti almeno:

- 10 CFU complessivi nei S.S.D. da FIS/01 a FIS/08, INF/01, da MAT/01 a MAT/09
- 9 CFU complessivi nei S.S.D. CHIM/01, CHIM/02, CHIM/03, CHIM/06

- 21 CFU complessivi nei S.S.D. BIO/01, BIO/05, BIO/06, BIO/07, BIO/10, BIO/11, BIO/13, BIO/18, BIO/19

OBIETTIVI FORMATIVI QUALIFICANTI

La Laurea Magistrale in Biologia Marina ha lo scopo di formare biologi esperti nello studio delle caratteristiche dell'ambiente marino con particolare riferimento alla biodiversità, all'interazione tra organismi viventi ed ambiente, alla valutazione, gestione e all'incremento delle risorse biologiche, alle metodologie di valutazione d'impatto ambientale conseguente alle diverse attività antropiche ed ai sistemi di recupero degli ambienti marini degradati. Al fine dell'acquisizione delle suddette competenze il Corso di Laurea Magistrale in Biologia Marina prevede:

- Attività formative finalizzate all'approfondimento della formazione biologica di base e delle sue applicazioni, con particolare riguardo alle conoscenze applicative di tipo ecologico ed ambientale.
- Attività finalizzate all'acquisizione di tecniche utili per la comprensione del funzionamento degli ecosistemi marini, alle tecniche di campionamento ed al conseguimento delle competenze specialistiche nel settore della biologia marina sia per quanto riguarda gli aspetti della ricerca, del controllo della salute e della qualità ambientale degli ecosistemi marini, sia per la conservazione e gestione delle risorse marine.
- Attività formative, lezioni ed esercitazioni di laboratorio per non meno di 30 crediti complessivi, rivolte, in particolare, alla conoscenza delle metodologie biologiche ed ecologiche, di valutazione delle risorse marine,



dell'impatto antropico sull'ambiente marino e all'elaborazione dei dati ecologici ed ambientali.

- Attività esterne quali tirocini formativi presso strutture pubbliche o private, soggiorni di studio presso altre università italiane e straniere, anche nel quadro di accordi internazionali.
- Una tesi sperimentale coerente al curriculum prescelto da svolgersi presso uno dei laboratori della Facoltà, altri laboratori dell'Università Politecnica della Marche o, previo accordo o apposita convenzione, presso altre Università italiane o straniere o presso strutture pubbliche o private.

AMBITI OCCUPAZIONALI

Il Corso di Laurea Magistrale in Biologia Marina intende far acquisire ai laureati i profili professionali di livello dirigenziale propri degli Specialisti nelle scienze della vita e di Specialisti della formazione, della ricerca ed assimilati, così come risultano anche dalla classificazione delle professioni ISTAT. Gli sbocchi professionali attesi riguardano attività di ricerca e gestione presso Università, Enti pubblici che si occupano di ambiente e di ricerca (CNR, ISPRA, ENEA-Ente Nazionale Energie Alternative, Settore Ambiente, Agenzie Regionali Protezione Ambiente e Territorio; Aree Marine Protette); Insegnante di materie scientifiche; Attività presso studi professionali e società che si occupano di ambiente; Acquari pubblici.

Il corso prepara alle professioni di:

- Biologi
- Botanici
- Zoologi
- Ecologi

INSEGNAMENTI

1° anno	crediti
Ecologia marina	8
Biodiversità degli animali marini	8
Biodiversità dei vegetali marini	8
Biologia della riproduzione	8
Ecofisiologia delle alghe	8
Oceanografia fisica	6
Analisi dell'ambiente sedimentario marino	6
Crediti a scelta*	6

2° anno (attivo 2012/2013)	crediti
Metodi biologici dell'ecotossicologia	8
Laboratorio di ecologia marina applicata	8
Microbiologia marina	6
Fisiologia degli organismi marini	6
Crediti a scelta*	6
Stage o Ulteriori conoscenze linguistiche	6
Tesi	22

Corsi per crediti a scelta*	
Metodologie scientifiche subacquee	6
Biologia evolutiva dei vertebrati marini	6
Fondamenti di valutazione impatto ambientale	6
Acquacoltura e acquariologia	6
Geologia	6
Conservazione della natura e delle sue risorse	6

a) 1 CFU = 9 ore: tutti i corsi oltre alle lezioni teoriche debbono prevedere almeno 1 CFU di attività didattica sperimentale

b) la frequenza è obbligatoria solo per le attività di laboratorio e di stage

c) lo stage non è obbligatorio e deve essere svolto esclusivamente in strutture esterne all'Università per 150 ore

* almeno 6 CFU a scelta devono essere conseguiti superando uno dei corsi per crediti a scelta

CORSO DI LAUREA MAGISTRALE SOSTENIBILITÀ AMBIENTALE E PROTEZIONE CIVILE

Il Corso di Laurea Magistrale in Sostenibilità Ambientale e Protezione Civile ha la durata normale di due anni.

CRITERI DI ACCESSO ALLA LAUREA MAGISTRALE IN SOSTENIBILITÀ AMBIENTALE E PROTEZIONE CIVILE

Per l'accesso diretto al Corso di Laurea Magistrale in Sostenibilità Ambientale e Protezione Civile è necessario avere acquisito una laurea o diploma universitario di durata triennale nelle seguenti classi o una delle seguenti lauree del Vecchio ordinamento (previgente al DM 509/99):

D.M. 509/99: Classe 12 (Scienze Biologiche), Classe 27 (Scienze e tecnologie per l'ambiente e la natura), Classe 20 (Scienze e tecnologie agrarie, agroalimentari e forestali).

D.M. 270/04

L-13 (Scienze Biologiche), L-32 (Scienze e tecnologie per l'ambiente e la natura), L-25 (Scienze e tecnologie agrarie e forestali).

VECCHIO ORDINAMENTO

Laurea in Scienze Biologiche, Laurea in Scienze Ambientali, Laurea in Scienze Forestali

È richiesto altresì il possesso di un'adeguata preparazione iniziale la cui verifica dovrà assicurarsi che siano stati acquisiti almeno:

- 10 CFU complessivi nei S.S.D. da FIS/01 a FIS/08, INF/01, da MAT/01 a MAT/09

- 9 CFU complessivi nei S.S.D. CHIM/01, CHIM/02, CHIM/03, CHIM/06
- 21 CFU complessivi nei S.S.D. BIO/01, BIO/05, BIO/06, BIO/07, BIO/13.

Per questo corso di Laurea Magistrale, titoli di studio diversi da quelli sopra indicati saranno sottoposti alla valutazione del Consiglio di Facoltà che deciderà l'eventuale ammissione.

OBIETTIVI FORMATIVI QUALIFICANTI

Il Corso di Laurea Magistrale in Sostenibilità Ambientale e Protezione Civile si propone di svolgere un'attività formativa nel campo dello sviluppo sostenibile e della gestione ambientale e della protezione civile. I laureati di questo Corso di Laurea Magistrale dovranno acquisire quella preparazione interdisciplinare scientifica, legislativa e manageriale che consenta loro di affrontare in modo integrato i problemi imposti dal degrado ambientale e dalle grandi emergenze, sia proponendo interventi di monitoraggio preventivi, sia di gestione nel momento dell'emergenza, sia di ripristino degli ambienti alterati.

Al fine di acquisire questa preparazione il Corso di Laurea Magistrale in Sostenibilità Ambientale e Protezione Civile prevede:

- Attività formative tese alla conoscenza delle problematiche dei vari tipi di rischio ambientale (biologico, chimico, geologico e climatico).
- Attività tese alla conoscenza degli aspetti economici e legislativi delle problematiche ambientali e della protezione civile.
- Attività di preparazione teorico pratica



nel campo della gestione integrata delle grandi emergenze.

- Attività tese ad acquisire le metodologie per il recupero ambientale.
- Attività riguardanti gli aspetti generali ed applicativi delle problematiche riguardanti la sostenibilità ambientale, con particolare riferimento allo studio delle risorse energetiche alternative.
- Una tesi sperimentale da svolgersi presso un laboratorio dell'Università Politecnica delle Marche o un ente pubblico preposto ad attività di protezione civile o di protezione dell'ambiente, o presso altre Università italiane o straniere.
- Attività esterne come tirocini formativi presso aziende, strutture, laboratori ed enti sia pubblici che privati del settore.

AMBITI OCCUPAZIONALI

Il Corso di Laurea Magistrale in Sostenibilità Ambientale e Protezione Civile intende far acquisire ai laureati i profili professionali di livello dirigenziale propri degli Specialisti in scienze matematiche, fisiche, naturali ed assimilati, specialisti del recupero e della conservazione del territorio; degli Specialisti della formazione, della ricerca e assimilati, così come risultano anche dalla classificazione delle professioni ISTAT.

Gli sbocchi professionali attesi riguardano l'accesso a posizioni manageriali in enti pubblici o a strutture private preposte al controllo ed alla protezione dell'ambiente; alla valutazione dell'impatto ambientale ed al ripristino di ambienti alterati; a strutture di ricerca pubbliche o private nel campo ambientale, delle risorse energetiche

alternative e della protezione civile (CNR, ARPA, ISPRA).

Insegnante di materie tecnico scientifiche.

Il corso prepara alle professioni di:

- Geologi, meteorologi, geofisici e professioni correlate
- Urbanisti e specialisti del recupero e della conservazione del territorio



INSEGNAMENTI

1° anno	crediti
Sostenibilità ambientale	10
Rischio chimico e chimica ecocompatibile	9
Rischio biologico ed ecologico	9
C.I. Rischio geologico e climatico	12
- Rischio geologico	
- Rischio climatico	
Risorse energetiche ed energie alternative	8
Tecniche avanzate nell'analisi chimica ambientale	6
Legislazione dell'ambiente e della protezione civile	6
Strumenti GIS nella protezione ambientale e civile	6

2° anno (attivo 2012/2013)	crediti
Sistemi integrati di gestione e recupero ambientale	7
C.I. Gestione integrata dell'emergenza	12
- Pianificazione delle emergenze	
- Gestione dell'emergenza	
Medicina delle catastrofi	6
Crediti a scelta*	8
Stage o Ulteriori conoscenze linguistiche	5
Tesi	16

Corsi per crediti a scelta*

Monitoraggio ambientale	6
Conservazione della natura e delle sue risorse	6
Prevenzione incendi e controllo rischio industriale	6

a) 1 CFU = 9 ore: tutti i corsi oltre alle lezioni teoriche debbono prevedere almeno 1 CFU di attività didattica sperimentale

b) i corsi integrati sono costituiti da più discipline e prevedono un unico esame finale

c) la frequenza è obbligatoria solo per le attività di laboratorio o di stage

d) lo stage non è obbligatorio e deve essere svolto esclusivamente in strutture esterne all'Università per 120 ore





ASPETTI GENERALI

SEMINARI

La Facoltà all'inizio di ogni anno accademico predispone un ciclo di Seminari mirati ad aggiornare ed integrare i programmi dei corsi.

I Seminari, tenuti da Conferenzieri italiani e stranieri di alta qualificazione, trattano tematiche generali o approfondiscono argomenti specifici all'interno degli insegnamenti.

La partecipazione certificata ai Seminari dà diritto all'acquisizione di crediti formativi.

DIRITTO DI OBIEZIONE ALLA SPERIMENTAZIONE ANIMALE

L'art. 1 della Legge 12.10.1993, n. 413: "norme sulla obiezione di coscienza alla sperimentazione animale" recita testualmente:

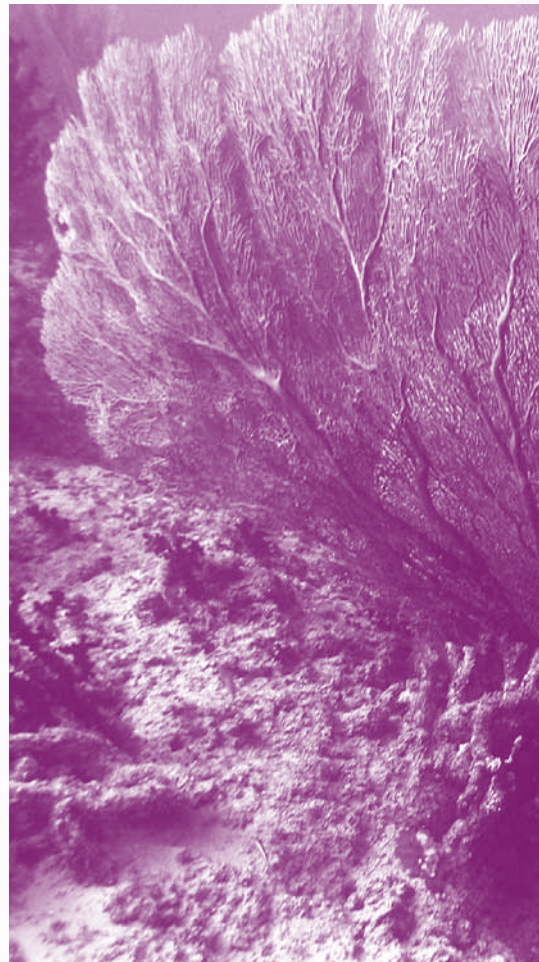
"I cittadini che per obbedienza alla coscienza, nell'esercizio del diritto alle libertà di pensiero, coscienza e religione riconosciuto dalla dichiarazione universale dei diritti dell'uomo, dalla convenzione per la salvaguardia dei diritti dell'uomo e delle libertà fondamentali e dal patto internazionale relativo ai diritti civili e politici, si oppongono alla violenza su tutti gli esseri viventi, possono dichiarare la propria obiezione di coscienza ad ogni atto connesso con la sperimentazione animale".

Chiunque ritenga di dover aderire a quanto previsto dalla precedente norma, può ritirare presso la Presidenza di Facoltà l'apposito stampato e trasmetterlo, opportunamente compilato e firmato all'Amministrazione.

Copia della citata Legge è disponibile per la consultazione presso la stessa Presidenza.

ATTIVITÀ DI TUTORATO

L'Università fornisce un servizio di tutorato rivolto agli studenti della Facoltà di Scienze per aiutare le matricole ad inserirsi proficuamente nella Facoltà per la preparazione agli esami del 1° e 2° anno.



COADIUTORI DIDATTICI

La Facoltà si avvale della collaborazione di coadiutori didattici con il compito di condurre esercitazioni aggiuntive rispetto all'orario del corso ufficiale.

Per l'A.A. 2011/2012 sono previsti:

Corso di Laurea in Scienze Biologiche

n. 2 coadiutori didattici per i corsi di:

- Matematica
- Fisica

Corso di Laurea in Scienze del Controllo Ambientale e della Protezione Civile

n. 1 coadiutore didattico per il corso di:

- Metodi matematici e statistici

CORSI INTEGRATIVI

La Facoltà determina ogni anno i Corsi Integrativi di quelli ufficiali da attivare nei Corsi di Laurea e Laurea Magistrale in misura non superiore al decimo degli insegnamenti ufficiali impartiti nella Facoltà, designando lo studioso esperto al quale affidare il Corso Integrativo.

Il titolo dei corsi e gli studiosi proposti per l'affidamento verranno comunicati all'inizio dell'anno accademico.

Per l'A.A. 2011/2012 è previsto:

Corso di Laurea in Scienze Biologiche

n. 1 corso integrativo all'insegnamento di:

- Informatica

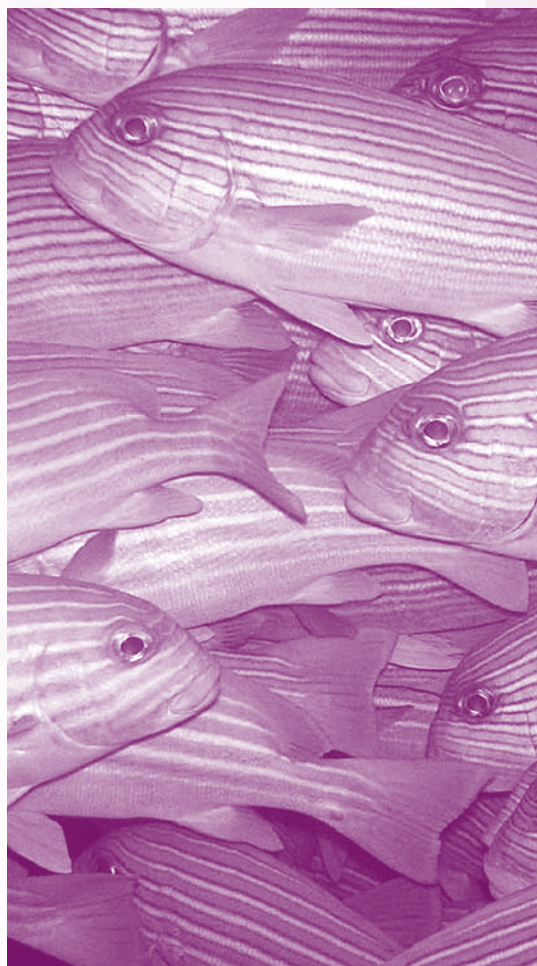
Corso di Laurea Magistrale in Sostenibilità Ambientale e Protezione Civile

n. 1 corso integrativo all'insegnamento di:

- Rischio geologico

CONVALIDE ESAMI E FREQUENZE

Gli studenti che hanno seguito una carriera universitaria precedente e intendono trasferirsi ai Corsi di Laurea della Facoltà di Scienze possono richiedere informazioni sulle convalide di esami e frequenze già deliberate dalla Facoltà per casi analoghi, suddivise per Università e Corsi di Laurea.





NORME COMUNI AI CORSI DI LAUREA E LAUREA MAGISTRALE

CURRICULA E PIANI DI STUDIO INDIVIDUALI

Nel caso in cui l'ordinamento didattico di un corso di studio preveda l'offerta di diversi curricula, gli studenti devono formalizzare la loro scelta all'inizio dell'anno accademico. Nel caso in cui, nell'anno successivo, uno studente intenda cambiare la sua scelta, la Commissione didattica competente stabilirà quali crediti già acquisiti possano essere considerati validi.

Gli studenti per effettuare la scelta delle attività formative a libera scelta debbono presentare richiesta all'inizio dell'anno accademico in cui tali attività sono previste. La Commissione didattica competente attribuisce i crediti a ciascuna delle attività formative scelte autonomamente dallo studente.

TIPOLOGIE DELLE FORME DIDATTICHE, DEGLI ESAMI E DELLE ALTRE VERIFICHE DI PROFITTO

Le modalità di svolgimento delle prove di verifica del profitto sono stabilite dal Consiglio di Facoltà su proposta della Commissione didattica competente e sulla base di quanto stabilito dall'art. 17 del Regolamento didattico d'Ateneo. In ogni caso:

- gli studenti non possono ripetere un esame già sostenuto con esito favorevole;
- gli studenti riprovati non possono ripetere l'esame nella stessa sessione;
- gli esami annullati vanno sostenuti di nuovo.

Nel caso in cui l'esame preveda una prova scritta o pratica, questa, se superata, resta valida per un anno. L'esito di questa prova deve essere comunicato entro 20 giorni dallo svolgimento della stessa. Eventuali deroghe devono essere motivate ed autorizzate dal Preside.

I corsi integrati richiedono una prova di verifica congiunta.

Per ogni attività formativa possono essere previste delle prove in itinere il cui risultato può valere per la prova finale solo se positivo.

Il risultato della prova in itinere resta valido per un anno.

La data d'inizio di un appello non può in alcun caso essere anticipata.

SDOPPIAMENTO

In caso di corsi sdoppiati uno studente può essere assegnato ad un corso diverso da quello stabilito o per scambio alla pari con uno studente dell'altro corso o su motivata richiesta approvata dalla Commissione didattica.

STAGE O TIROCINIO

Nel caso in cui l'ordinamento didattico di un Corso di Studio preveda attività di tirocinio o di stage, le specifiche modalità di svolgimento di queste attività sono definite dal Regolamento Didattico di Corso di Studio.

L'attività di tirocinio può svolgersi presso enti pubblici, strutture private e strutture didattico scientifiche dell'Università. Essa può essere effettuata anche in più di una sede o all'estero.

Gli studenti delle Lauree Magistrali debbono svolgere obbligatoriamente il tirocinio in sedi diverse da quelle universitarie, quali enti pubblici o imprese. Il tirocinio presso sedi esterne

all'Università Politecnica delle Marche può effettuarsi solo in presenza di un'apposita convenzione.

Le modalità di svolgimento del tirocinio sono programmate dalle Commissioni didattiche competenti.

Per ciascun corso di studio il Consiglio di Facoltà nomina dei referenti di stage che seguono gli studenti nel tirocinio, concordano le modalità pratiche di svolgimento, curano e si accertano che il tirocinio sia svolto secondo quanto programmato dalla Commissione didattica competente.

Nello svolgimento dell'attività di tirocinio, il referente di stage opera in coordinamento con un responsabile del progetto di tirocinio indicato dalla struttura ospitante (referente locale). Tale figura segue in loco il tirocinante verificandone la presenza e l'attività.

Prima dell'inizio del tirocinio sarà rilasciato allo studente un libretto-diario, nel quale il tirocinante annoterà periodicamente l'attività. Ai fini dell'attestazione delle presenze il libretto è controfirmato dal referente locale ed, al termine, dal referente di stage.

Le modalità di valutazione finale del tirocinio ed i crediti relativi sono definiti nei Regolamenti di Corso di Studio.

La domanda di tirocinio va presentata dagli studenti all'inizio dell'anno accademico in cui tale attività formativa è prevista.

Il Regolamento di Corso di Studio può fissare il numero massimo programmato di studenti per i quali la Facoltà si

impegna a garantire l'attività di tirocinio o stage presso strutture extrauniversitarie. In tal caso il regolamento stesso deve indicare anche i criteri da utilizzare per la predisposizione dell'opportuna graduatoria di accesso e la formazione sostitutiva per gli studenti in eccesso rispetto al massimo numero programmato. Tutti gli studenti possono inoltre proporre attività di tirocinio o di stage, simili a quelle previste dalla Facoltà, da svolgere in strutture da essi indicate che si dichiarino disponibili e con le quali si dovrà comunque stipulare un'apposita convenzione. La Commissione didattica competente può respingere, accogliere pienamente o parzialmente le proposte degli studenti, indicando, in tal caso, l'attività integrativa residua che lo studente dovrà effettuare.

Il numero massimo programmato di studenti per i quali la Facoltà si impegna a garantire l'attività di tirocinio o stage presso strutture extrauniversitarie viene fissato dalla Commissione didattica di corso di studio in base all'accertamento delle disponibilità. La relativa graduatoria di accesso verrà predisposta in base ai seguenti criteri in ordine di priorità:

- Numero di crediti acquisiti.
- Numero di esami sostenuti a parità di crediti acquisiti.
- Media dei voti ottenuti.
- Numero di crediti acquisiti nelle discipline specifiche del curriculum scelto.



NORME COMUNI ALLE LAUREE TRIENNALI

CONOSCENZA LINGUISTICA E LIVELLI RICHIESTI: LINGUA INGLESE

Organizzazione delle attività formative e degli esami

TEST DI VALUTAZIONE LINGUISTICA

Gli studenti iscritti al primo anno devono effettuare un test di lingua nell'aula informatica organizzato dal Centro di Supporto per l'Apprendimento Linguistico (CSAL). Il test si svolge all'inizio dell'anno accademico e serve per valutare il proprio grado di conoscenza dell'inglese. Il punteggio ottenuto, compreso tra 0 e 5 dovrà essere interpretato come segue.

Punteggio 0: lo studente deve utilizzare, sempre in aula di informatica, il software di auto-apprendimento English Express – corso lingua base - per raggiungere il livello di conoscenza minimo richiesto per frequentare le esercitazioni di inglese (tenute nel 2° ciclo).

Punteggio 1: lo studente possiede un livello di conoscenza sufficiente per frequentare le esercitazioni di inglese.

Punteggio compreso tra 2 e 5: lo studente ha un livello di conoscenza tale da poter sostenere il test di lingua inglese (da giugno del primo anno accademico in poi), anche senza frequentare le esercitazioni.

ATTIVITÀ FORMATIVE: esercitazioni nel 2° ciclo per gli studenti iscritti al primo anno che forniscono competenze grammaticali e lessicali, d'ascolto,

di lettura e della lingua parlata e la pronuncia ad un livello pre-intermedio. Gli studenti dovranno dimostrare di aver acquisito le conoscenze grammaticali e lessicali e di essere in grado di capire il senso globale di una tipologia testuale varia, nonché cogliere i nodi informativi principali di testi scritti di argomento familiare e di natura scientifica. Dovranno essere in grado di capire il senso globale ed i particolari essenziali di messaggi orali su una varietà di argomenti e di poter comunicare ed esprimersi oralmente.

LIBRO DI TESTO ED ESERCIZIARIO:

Sarà consigliato agli studenti l'acquisto del seguente libro di testo ed eserciziario con il multi-rom per PC:

NEW ENGLISH FILE PRE-INTERMEDIATE di Oxenden, Seligson, e Latham-Koenig (Oxford University Press) Student's Book, Workbook e multi-rom per PC

ESAMI: Il grado di conoscenza acquisito dagli studenti viene verificato attraverso un test su PC (esercizi di grammatica, lettura, ascolto, pronuncia) ed un esame orale.

PROPEDEUTICITÀ

Gli studenti immatricolati a decorrere dall'A.A. 2006/2007 alla Facoltà di Scienze, Corsi di Laurea in "Scienze Biologiche" e "Scienze del Controllo Ambientale e della Protezione Civile", non potranno sostenere gli esami del terzo anno se non avranno superato l'esame di Lingua Inglese.

ESAME LAUREA TRIENNALE

La prova finale consiste in una discussione su un breve elaborato (di norma di non più di 5 pagine) su di un argomento scelto dallo studente.

La Commissione composta da 7 docenti può assegnare una votazione di Laurea corrispondente alla media in centodecimi aumentata fino ad un massimo di 7 punti di cui 5 per la valutazione del lavoro svolto e 2 per la valutazione della presentazione dell'elaborato in seduta di Laurea.

La lode può essere assegnata al laureando che riporta una media non inferiore a 102.51.

Lo studente che intende sostenere l'Esame di Laurea deve inoltrare domanda di Laurea alle Segreterie Studenti.

Tutte le informazioni relative alle scadenze e alla modulistica sono reperibili sul sito dell'UNIVPM alla voce Studenti/Segreteria studenti scienze/Esame di laurea.

NORME RIGUARDANTI LA STESURA DELLA RELAZIONE DI LAUREA

La relazione finale per la Laurea triennale dovrà rispettare alcune norme redazionali.

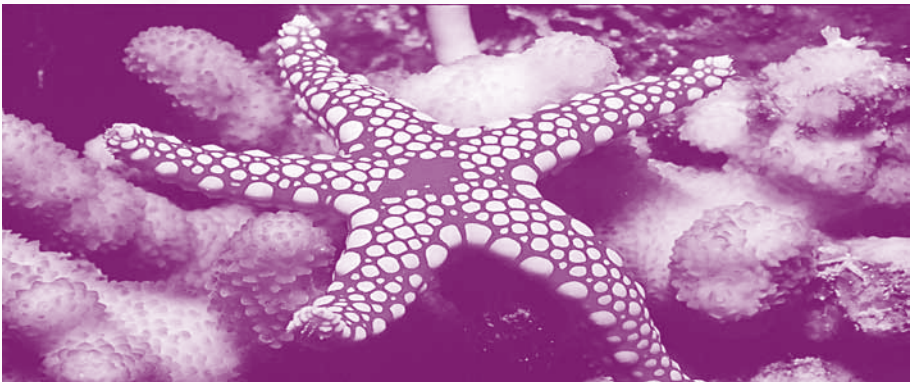
- Nel testo dovrà essere riportata la fonte delle informazioni scientifiche citando il nome dell'autore e l'anno.
- Nelle figure non originali deve essere citata la fonte.
- La bibliografia dovrà essere riportata alla fine della relazione elencando gli autori in ordine alfabetico e separando gli articoli letti dallo studente da quelli riportati da altri autori.
- Nel caso di elaborato sperimentale vanno indicati il materiale studiato ed i metodi utilizzati.
- Il frontespizio dovrà uniformarsi all'esempio riportato nella pagina seguente.

**Date appelli di Laurea Triennale
A.A. 2011/2012:**

**Sessione estiva
Dal 9 al 13 luglio 2012**

**Sessione autunnale
Dal 5 al 9 novembre 2012**

**Sessione straordinaria
Dal 28 febbraio al 1° marzo 2013**





UNIVERSITÀ POLITECNICA DELLE MARCHE

FACOLTÀ DI SCIENZE

RELAZIONE FINALE

ESAME DI LAUREA IN _____

(indicare l'argomento scelto per la prova finale)

Docente referente: _____ Firma _____

Candidato: _____ Matr. _____

Firma del candidato

Sessione _____

Anno Accademico _____

NORME COMUNI ALLE LAUREE MAGISTRALI

ISCRIZIONE AL PRIMO ANNO

L'iscrizione al primo anno dei Corsi di Laurea Magistrale della Facoltà di Scienze è consentita a coloro che sono in possesso della laurea o del diploma universitario di durata triennale, ovvero di altro titolo di studio conseguito all'estero, riconosciuto idoneo. I Regolamenti Didattici dei Corsi di Laurea Magistrale stabiliscono gli specifici criteri di accesso e l'adeguatezza della preparazione personale. E' consentita "l'iscrizione subcondizione" anche a coloro che siano iscritti ad un corso di Laurea triennale, ma non abbiano ancora superato l'esame finale di Laurea, purché conseguano il titolo entro il 28 febbraio.

ESAME DI LAUREA

L'esame finale consiste nella discussione di una tesi elaborata in modo originale dallo studente sotto la guida di un relatore. A questo scopo lo studente è tenuto a frequentare per almeno un anno un laboratorio della Facoltà di Scienze o di un'altra Facoltà dell'Ateneo dorico. Qualora la Facoltà lo ritenga opportuno la tesi può essere svolta presso un'altra Università italiana o straniera o presso altre strutture pubbliche o private.

La richiesta di tesi può essere effettuata dopo aver acquisito almeno 30 crediti e deve essere presentata entro il 31 luglio con scadenze successive del 31 ottobre, 31 gennaio e 15 marzo. Nel caso le richieste di tesi per una data

disciplina superassero la disponibilità, la tesi verrà assegnata secondo una graduatoria stilata dalla Commissione Didattica in base al numero di crediti acquisiti, al numero di esami sostenuti a parità di crediti, alla media dei voti ottenuti ed al voto acquisito nella disciplina per la quale è stata fatta la richiesta di tesi.

La Commissione può assegnare una votazione di Laurea corrispondente alla media in centodecimi aumentata fino ad un massimo di 10 punti.

La lode può essere assegnata al laureando che riporta una media non inferiore a 102.51 e deve essere necessariamente richiesta dal Relatore al Preside almeno dieci giorni prima della seduta di Laurea.

Il numero dei componenti della Commissione di Laurea è di nove.

Per quanto riguarda gli argomenti di tesi per la Laurea Magistrale, sono reperibili sul sito web della Facoltà all'interno della guida della Facoltà.

***Date appelli di Laurea Magistrale
A.A. 2011/2012:***

***Sessione estiva
Dal 9 al 13 luglio 2012***

***Sessione autunnale
Dal 5 al 9 novembre 2012***

***Sessione straordinaria
Dal 28 febbraio al 1° marzo 2013***



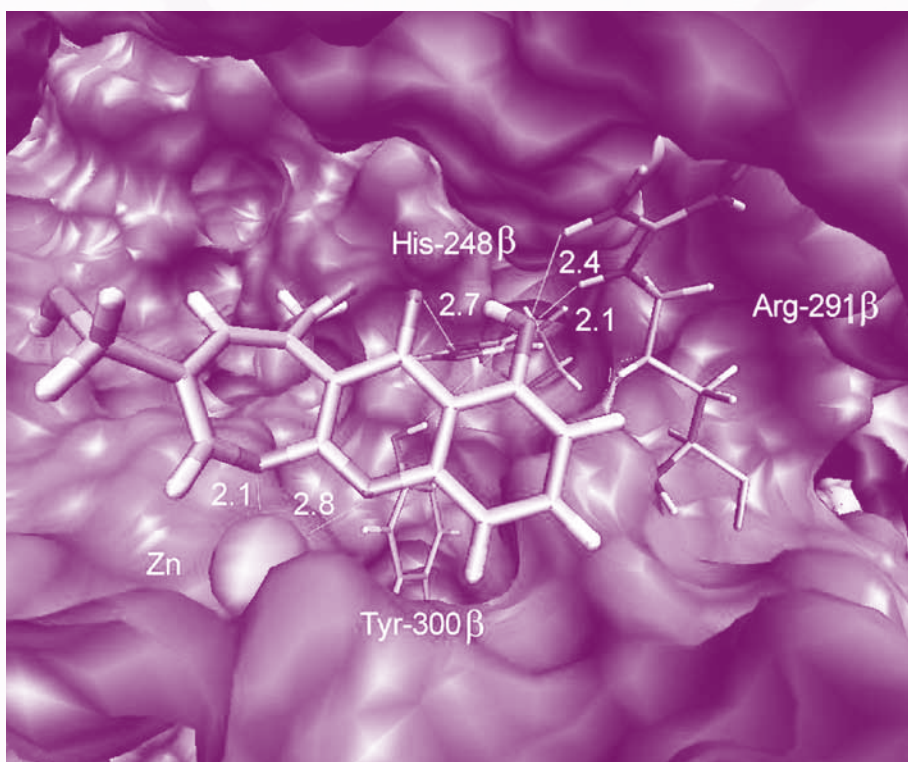
ELENCO DISCIPLINE, DOCENTI E RECAPITI

Scienze Biologiche

Classe L-13 (D.M. 270/04)

ANATOMIA COMPARATA	Prof. Vincenzo CAPUTO	DiSVA 071 2204997
ANATOMIA UMANA	Prof. Manrico MORRONI	Dip. Med. Sperimentale e Clinica 071 2206085
BIOETICA	Dott. Massimiliano MARINELLI	Presidenza 071 2204511-4512
BIOLOGIA DELLA PESCA	Dott. Mario MORI	DiSVA 071 2204220
BIOLOGIA DELLO SVILUPPO	Prof. Oliana CARNEVALI	DiSVA 071 2204990
BIOLOGIA MARINA	Prof. Roberto DANOVARO	DiSVA 071 2204654
BIOLOGIA MOLECOLARE	Prof. Anna LA TEANA	DiSVA 071 2204516
BIOORGANICA	Prof. Mario ORENA	DiSVA 071 2204720
BOTANICA	Dott. Cecilia Maria TOTTI	DiSVA 071 2204647
CHIMICA I	Dott. Elisabetta GIORGINI	DiSVA 071 2204407
CHIMICA II	Prof. Mario ORENA	DiSVA 071 2204720
CHIMICA BIOLOGICA	Dott. Andrea Antonino SCIRE'	DiSVA 071 2204662
CITOGENETICA	Dott. Massimo GIOVANNOTTI	DiSVA 071 2204997
CITOLOGIA E ISTOLOGIA	Prof. Ettore OLMO	DiSVA 071 2204644
Corso integrato CHIMICA ANALITICA STRUMENTALE E LABORATORIO DI BIOLOGIA - <i>Chimica analitica strumentale</i>	Dott. Cristina TRUZZI	DiSVA 071 2204981
Corso integrato CHIMICA ANALITICA STRUMENTALE E LABORATORIO DI BIOLOGIA - <i>Laboratorio di biologia</i>	Dott. Rosamaria FIORINI	DiSVA 071 2204396
ECOLOGIA	Prof. Antonio PUSCEDDU	DiSVA 071 2204335
ETOLOGIA	Prof. Giorgio BAVESTRELLO	DiSVA 071 2204651
FARMACOLOGIA	Dott. Simona MAGI	Dip. Sc. Biomediche e Sanità Pubblica 071 2206039
FISICA	Prof. Paolo MARIANI	DiSVA 071 2204608
FISIOLOGIA GENERALE	Prof. Paolo MIGANI	DiSVA 071 2204515
FISIOLOGIA VEGETALE	Prof. Mario GIORDANO	DiSVA 071 2204652

GENETICA	Prof. Davide BIZZARO	DiSVA 0712204363
INFORMATICA	Prof. Piero MONTECCHIARI	Dip. Ingegneria Ind.le e Scienze Matematiche 071 2204864
MATEMATICA	Prof. Piero MONTECCHIARI	Dip. Ingegneria Ind.le e Scienze Matematiche. 071 2204864
MICROBIOLOGIA GENERALE	Prof. Francesca BIAVASCO	DiSVA 071 2204622
STATISTICA PER LE SCIENZE SPERIMENTALI	Prof. Giuseppe SCARPONI	DiSVA 071 2204515
TUTELA DELLA SALUTE IN LABORATORIO	Prof. Lory SANTARELLI	Dip. Scienze Cliniche e Molecolari 071 2206059
ZOOLOGIA	Prof. Giorgio BAVESTRELLO	DiSVA 071 2204651
LINGUA INGLESE		CSAL 071 2207174





ELENCO DISCIPLINE, DOCENTI E RECAPITI
Scienze del Controllo Ambientale e della Protezione Civile
 Classe L-32 (D.M. 270/04)

ANALISI DEGLI INQUINANTI	Dott. Cristina TRUZZI	DiSVA 071 2204981
BIODIVERSITÀ ANIMALE	Dott. Stefania PUCE	DiSVA 071 2204656
BIODIVERSITÀ VEGETALE	Dott. Fabio RINDI	DiSVA 071 2204700
CHIMICA ANALITICA PER L'AMBIENTE E LA SICUREZZA	Prof. Giuseppe SCARPONI	DiSVA 071 2204515
CHIMICA APPLICATA ALLA TUTELA DELL'AMBIENTE	Dott. Cristina TRUZZI	DiSVA 071 2204981
Corso Integrato CHIMICA - <i>Chimica generale</i>	Dott. Elisabetta GIORGINI	DiSVA 071 2204407
Corso Integrato CHIMICA – <i>Chimica Organica</i>	Prof. Lucedio GRECI	Presidenza 071 2204408
DISASTRI E PROTEZIONE CIVILE	Dott. Fausto MARINCIONI	DiSVA 071 2204312
ECOTECNOLOGIE APPLICATE	Dott. Antonio DELL'ANNO	DiSVA 071 2204328
ECOTOSSICOLOGIA E VALUTAZIONE IMPATTO AMBIENTALE	Prof. Francesco REGOLI	DiSVA 071 2204613
EMERGENZE SANITARIE	Dott. Erica ADRARIO	Dip. Scienze Biomediche e Sanità Pubblica 071 5964630
FISICA	Dott. Francesco SPINOZZI	DiSVA 071 2204138
FISICA TECNICA AMBIENTALE	Prof. Paolo PRINCIPI	Dip. Ingegneria Ind.le e Scienze Matematiche 071 2204773
FONDAMENTI DI ANALISI DEI SISTEMI ECOLOGICI	Prof. Antonio PUSCEDDU	DiSVA 071 2204335
FONDAMENTI DI BIOLOGIA	Prof. Adriana CANAPA	DiSVA 071 2204619
FONDAMENTI DI METEOROLOGIA E CLIMATOLOGIA	Dott. Pierpaolo FALCO	Presidenza 071 2204511-4512
GEOLOGIA	Prof. Massimo SARTI	DiSVA 071 2204531
LEGISLAZIONE ED ETICA AMBIENTALE	Dott. Mario MORI	DiSVA 071 2204220
METODI MATEMATICI E STATISTICI	Dott. Enrico SMARGIASSI	Presidenza 071 2204511-4512
MICROBIOLOGIA AMBIENTALE	Prof. Maurizio CIANI	DiSVA 071 2204670
ORDINAMENTO PROTEZIONE CIVILE	Dott. Roberto OREFICINI ROSI	Presidenza 071 2204511-4512
PREVISIONE E PREVENZIONE CATASTROFI NATURALI	Dott. Maurizio FERRETTI	Presidenza 071 2204511-4512
STRUMENTI INFORMATICI E TELECOMUNICAZIONI PER LA PROTEZIONE CIVILE E AMBIENTALE	Dott. Luca ABETI	Presidenza 071 2204511-4512
TECNICHE DI BONIFICA AMBIENTALE	Dott. Francesca BEOLCHINI	DiSVA 071 2204225
ZOOLOGIA APPLICATA	Dott. Barbara CALCINAI	DiSVA 071 2204283
LINGUA INGLESE		CSAL 071 2207174

ELENCO DISCIPLINE, DOCENTI E RECAPITI

Biologia Applicata

Classe LM - 6 (D.M. 270/04)

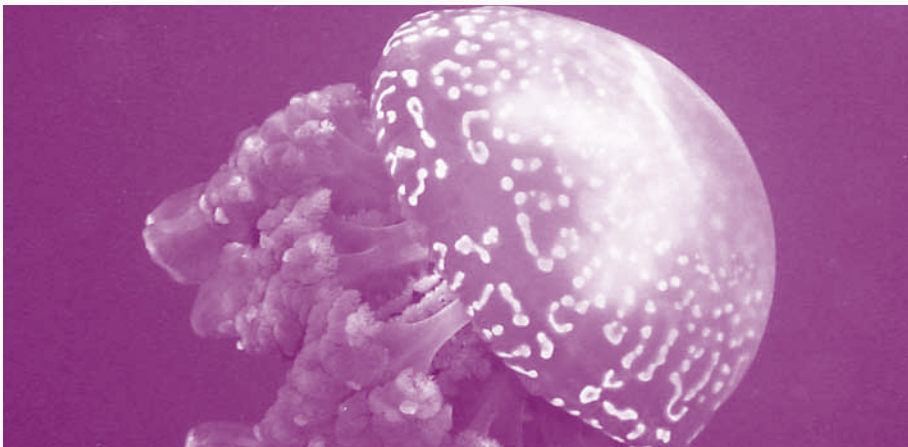
ANALISI BIOCHIMICHE	Dott. Elisabetta DAMIANI	DiSVA 071 2204318
ANALISI CHIMICHE DEGLI ALIMENTI	Dott. Cristina TRUZZI	DiSVA 071 2204981
ANALISI STRUTTURALE DI SISTEMI BIOLOGICI	Dott. Elisabetta GIORGINI	DiSVA 071 2204407
BIOCHIMICA DEGLI ALIMENTI	Dott. Tiziana BACCETTI	DiSVA 071 2204968
BIOCHIMICA E BIOTECNOLOGIA DELLE PROTEINE	Prof. Fabio TANFANI	DiSVA 071 2204687
BIOFISICA MOLECOLARE	Dott. Francesco SPINOZZI	DiSVA 071 2204138
BIOLOGIA MOLECOLARE II	Prof. Anna LA TEANA	DiSVA 071 2204516
BIOTECNOLOGIE CELLULARI	Prof. Adriana CANAPA	DiSVA 071 2204619
COMPOSTI ETEROCICLICI BIOATTIVI	Prof. Mario ORENA	DiSVA 071 2204720
Corso int.: BIOINFORMATICA <i>Modulo 1</i>	Dott. Marco BARUCCA	DiSVA 071 2204158
Corso int.: BIOINFORMATICA <i>Modulo 2</i>	Prof. Paolo MARIANI	DiSVA 071 2204608
GENETICA APPLICATA	Prof. Davide BIZZARO	DiSVA 071 2204363
GENETICA MOLECOLARE	Dott. Marco BARUCCA	DiSVA 071 2204158
INGEGNERIA GENETICA	Dott. Tiziana CACCIAMANI	DiSVA 071 2204516
LABORATORIO RICERCA E SVILUPPO DI COMPOSTI BIOATTIVI	Dott. Giovanna MOBBILI	DiSVA 071 2204707
MICROBIOLOGIA APPLICATA	Dott. Francesca COMITINI	DiSVA 071 2204150
MICROBIOLOGIA DIAGNOSTICA	Prof. Eleonora GIOVANETTI	DiSVA 071 2206297
MICROBIOLOGIA INDUSTRIALE	Prof. Maurizio CIANI	DiSVA 071 2204987
PRODOTTI NATURALI BIOATTIVI	Prof. Mario ORENA	DiSVA 071 2204720
STRUTTURA E CHIMICA DEI RECETTORI	Dott. Roberta GALEAZZI	DiSVA 071 2204724
VIROLOGIA BIOMEDICA	Prof. Patrizia BAGNARELLI	Dip. Scienze Biomediche e Sanità Pubblica 071 5964849



ELENCO DISCIPLINE, DOCENTI E RECAPITI

Biologia Marina*Classe LM - 6 (D.M. 270/04)*

ACQUACOLTURA E ACQUARIOLOGIA	Dott. Ike OLIVOTTO	DiSVA 071 2204643
ANALISI DELL'AMBIENTE SEDIMENTARIO MARINO	Dott. Alessandra NEGRI	DiSVA 071 2204709
BIODIVERSITA' DEGLI ANIMALI MARINI	Dott. Barbara CALCINAI	DiSVA 071 2204283
BIODIVERSITA' DEI VEGETALI MARINI	Dott. Cecilia Maria TOTTI	DiSVA 071 2204647
BIOLOGIA DELLA RIPRODUZIONE	Prof. Oliana CARNEVALI	DiSVA 071 2204990
BIOLOGIA EVOLUTIVA DEI VERTEBRATI MARINI	Prof. Vincenzo CAPUTO	DiSVA 071 2204997
CONSERVAZIONE DELLA NATURA E DELLE SUE RISORSE	Prof. Antonio PUSCEDDU	DiSVA 071 2204335
ECOFISIOLOGIA DELLE ALGHE	Prof. Mario GIORDANO	DiSVA 071 2204652
ECOLOGIA MARINA	Prof. Roberto DANOVARO	DiSVA 071 2204654
FONDAMENTI DI VALUTAZIONE IMPATTO AMBIENTALE	Dott. Stefania GORBI	DiSVA 071 2204142
GEOLOGIA	Prof. Massimo SARTI	DiSVA 071 2204531
LABORATORIO DI ECOLOGIA MARINA APPLICATA	Dott. Cinzia CORINALDESI	DiSVA 071 220429
METODI BIOLOGICI DELL'ECOTOSSICOLOGIA	Prof. Francesco REGOLI	DiSVA 071 2204613-4614
METODOLOGIE SCIENTIFICHE SUBACQUEE	Dott. Carlo CERRANO	Presidenza 071 2204511-4512
MICROBIOLOGIA MARINA	Dott. Carla VIGNAROLI	DiSVA 071 2204643
OCEANOGRAFIA FISICA	Dott. Aniello RUSSO	DiSVA 071 2204333

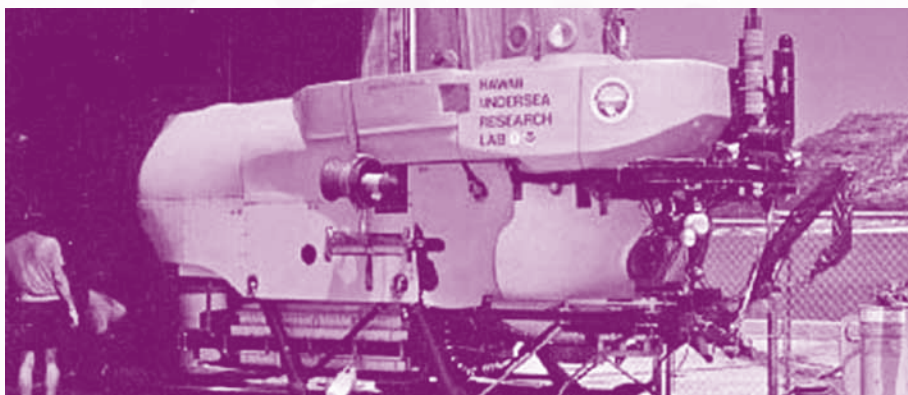


ELENCO DISCIPLINE, DOCENTI E RECAPITI

Sostenibilità Ambientale e Protezione Civile

Classe LM - 75 (D.M. 270/04)

CONSERVAZIONE DELLA NATURA E DELLE SUE RISORSE	Prof. Antonio PUSCEDDU	DiSVA 071 2204335
Corso integrato: GESTIONE INTEGRATA DELL'EMERGENZA – Pianificazione delle emergenze	Dott. Fausto MARINCIONI	DiSVA 071 2204312
Corso integrato: GESTIONE INTEGRATA DELL'EMERGENZA – <i>Gestione dell'emergenza</i>	Dott. Susanna BALDUCCI	Presidenza 071 2204511-4512
Corso integrato: RISCHIO GEOLOGICO E CLIMATICO <i>Modulo 1 – Rischio geologico</i>	Prof. Massimo SARTI	DiSVA 071 2204531
Corso integrato: RISCHIO GEOLOGICO E CLIMATICO <i>Modulo 2 – Rischio climatico</i>	Dott. Aniello RUSSO	DiSVA 071 2204333
LEGISLAZIONE DELL'AMBIENTE E DELLA PROTEZIONE CIVILE	Dott. Roberto OREFICINI ROSI	Presidenza 071 2204511-4512
MEDICINA DELLE CATASTROFI	Da definire	Presidenza 071 2204511-4512
MONITORAGGIO AMBIENTALE	Dott. Maria Letizia RUELLO	Dip. Scienze e Ing. Materia, Ambiente, Urbanistica 071 2204720
PREVENZIONE INCENDI E CONTROLLO RISCHIO INDUSTRIALE	Dott. Dino POGGIALI	Presidenza 071 2204511-4512
RISCHIO BIOLOGICO ED ECOLOGICO	Prof. Francesco REGOLI	DiSVA 071 2204613
RISCHIO CHIMICO E CHIMICA ECOCOMPATIBILE	Dott. Samuele RINALDI	DiSVA 071 2204233
RISORSE ENERGETICHE ED ENERGIE ALTERNATIVE	Prof. Paolo PRINCIPI	Dip. Ingegneria Ind.le e Scienze Matematiche 071 2204773
SISTEMI INTEGRATI DI GESTIONE E RECUPERO AMBIENTALE	Dott. Francesca BEOLCHINI	DiSVA 071 2204225
SOSTENIBILITA' AMBIENTALE	Dott. Antonio DELL'ANNO	DiSVA 071 2204336
STRUMENTI GIS NELLA PROTEZIONE AMBIENTALE E CIVILE	Dott. Francesca SINI	Presidenza 071 2204511-4512
TECNICHE AVANZATE NELL'ANALISI CHIMICA AMBIENTALE	Prof. Giuseppe SCARPONI	DiSVA 071 2204514





CALENDARIO LEZIONI ED ESAMI A.A. 2011/2012

LEZIONI

I ciclo	03 Ottobre 2011 - 28 Gennaio 2012 <i>Interruzione di tutte le lezioni per prove in itinere:</i> 21 Novembre 2011 - 25 Novembre 2011
II ciclo	27 Febbraio 2012 - 9 Giugno 2012 <i>Interruzione di tutte le lezioni per prove in itinere:</i> 30 Aprile 2012 - 5 Maggio 2012
Vacanze	Natale: 19 Dicembre 2011 - 08 Gennaio 2012 Pasqua: 4 Aprile 2012 - 10 Aprile 2012
Prove in itinere	21 Novembre 2011 - 25 Novembre 2011 30 Aprile 2012 - 5 Maggio 2012

ESAMI

Sessione straordinaria A.A. 2010/2011

30 Gennaio 2012 - 25 Febbraio 2012

Sessione estiva A.A. 2011/2012

30 Gennaio 2012 - 25 Febbraio 2012

11 Aprile 2012 - 17 Aprile 2012

11 Giugno 2012 - 31 Luglio 2012

Sessione autunnale A.A. 2011/2012

03 Settembre 2012 - 30 Settembre 2012

17 Dicembre 2012 - 21 Dicembre 2012

Sessione straordinaria A.A. 2011/2012

Febbraio 2013

Il Consiglio stabilisce che non vengano fissati appelli di esame durante il corso delle lezioni.

Le prove in itinere e gli esami devono essere eseguiti esclusivamente nei periodi stabiliti.

Il risultato delle prove scritte di esame deve essere reso noto agli studenti non oltre venti giorni dalle prove stesse.



SERVIZI

CENTRO DI ATENEIO DI DOCUMENTAZIONE (CAD) POLO MONTE DAGO

[http://www.univpm.it/Entra/Engine/
RAServePG.php/P/262110010133](http://www.univpm.it/Entra/Engine/RAServePG.php/P/262110010133)

Direttore del CAD:
Dott. Silvia SOTTILI
Responsabile del POLO:
Dott. Simonetta PIRANI

Sede Centrale:
Via Brecce Bianche, 60131 Ancona
Tel. 071/2204704 - fax 071/2204902

Sezione Medica:
Via Tronto, 60020 Torrette (AN)
Tel. 071/2206003- fax 071/2206004

Norme per l'accesso

L'accesso alle sale della Biblioteca è consentito solo a coloro che intendono consultare materiale della Biblioteca. Coloro che studiano con libri propri o presi in prestito dalla Biblioteca devono usufruire degli spazi disponibili nelle sale di lettura riservate allo scopo.

Chi intende accedere alle sale è tenuto a consegnare all'incaricato la tessera ad uso biblioteca o, in mancanza di essa, un documento di identità valido agli effetti di legge.

Servizio Prestito

Il servizio di prestito viene effettuato presso la Biblioteca che possiede il documento. Sono ammessi al prestito gli studenti, il personale docente e non docente dell'Ateneo e gli iscritti alle Associazioni dei Laureati dell'Ateneo di Ancona, secondo le modalità di seguito precisate.

- Possono essere concessi in prestito agli studenti e agli iscritti ai Master e alle Associazioni fino a tre volumi per volta; al personale docente e non docente cinque volumi.
- La durata del prestito per gli studenti e per gli iscritti ai Master e alle Associazioni è di 21 giorni. Il prestito al personale docente e non docente ha la durata di 60 giorni. Il prestito non è rinnovabile.
- Gli studenti laureandi con dichiarazione del Relatore su carta intestata del Dipartimento, gli iscritti alle scuole di Specialità, i dottorandi ed i titolari di assegno di ricerca usufruiscono del prestito con le stesse modalità del personale docente. E' assolutamente vietato prestare ad altri opere ricevute in prestito.
- Consultando il catalogo libri (OPAC) è possibile, tramite l'icona *servizi* richiedere il prestito da remoto o prenotare il libro già in prestito ad altri per disporne alla sua riconsegna.

Sono in ogni caso esclusi dal prestito:

- i periodici tanto rilegati come in fascicoli;
- le enciclopedie, i dizionari, i codici e in genere tutte le opere di frequente consultazione;
- le opere di documentazione statistica e la normativa;
- i libri antichi e le opere in precario stato di conservazione;
- le tesi.

Le biblioteche si riservano, inoltre, di escludere dal prestito un numero adeguato di copie dei libri di testo adottati

per gli esami al fine di garantirne la consultazione in sede.

Gli utenti che ritardano nella restituzione dei libri sono esclusi dal servizio presso tutte le biblioteche dell'Ateneo per un numero di giorni pari a quelli del ritardo. Coloro che non restituiscono un'opera avuta in prestito o la restituiscono danneggiata, debbono sostituirla con un altro esemplare della stessa edizione.

Servizio informazioni bibliografiche

È possibile svolgere ricerche bibliografiche su banche dati on line e su CD-Rom.

A tal fine sono state predisposte 6 workstation (3 per la Sede centrale e 3 per la Sezione medica) ad uso degli utenti.

La ricerca bibliografica può essere guidata da personale bibliotecario qualificato. I risultati della ricerca possono essere salvati su supporto informatico, che l'utente deve avere con sé, e non possono essere stampati.

Servizio fotocopie

Le opere in possesso della Biblioteca possono essere riprodotte, nei limiti delle norme vigenti, all'interno dei locali della Biblioteca con le fotocopiatrici automatiche a scheda.

Tutte le riproduzioni eseguite sono destinate ad uso prettamente privato, in conformità con le vigenti disposizioni di legge sui diritti d'autore.

Documenti

Per poter usufruire del prestito, gli studenti devono fornirsi del tesserino rilasciato dalla Biblioteca previa presentazione di apposito modulo e di una foto formato tessera nonché di un'attestazione di avvenuta iscrizione.

La Biblioteca rilascia a tutti i laureandi e specializzandi previa consegna di una copia di tesi, debitamente firmata dal Relatore, e restituzione del tesserino biblioteca, apposita certificazione attestante l'avvenuta riconsegna dei testi avuti in prestito. Detta certificazione, che per i laureandi viene trasmessa d'ufficio alla Segreteria Studenti, va richiesta entro il quinto giorno precedente la discussione della tesi.

Lo studente dovrà allegare lo stesso documento alla domanda di trasferimento o di rinuncia agli studi.

ORARIO:

- Sede Centrale

La Biblioteca è **aperta** di norma con il seguente orario:

- dal lunedì al venerdì dalle 8.30 alle 19.00
- il sabato dalle 8.30 alle 13.00

Il servizio **prestito** si effettua:

- dal lunedì al venerdì dalle 8.30 alle 18.00
- il sabato dalle 8.30 alle 13.00

Il servizio assistito **informazioni bibliografiche** si effettua:

- dal lunedì al venerdì dalle 9.00 alle 13.00

Le **tesi** si consultano nel seguente orario:

- dal lunedì al venerdì dalle ore 9.00 alle 13.00

Di regola la Biblioteca osserva l'orario ridotto durante il periodo di Natale, Pasqua e nel mese di Agosto.

- Sezione Medica

La Biblioteca è **aperta** di norma con il seguente orario:

- dal lunedì al venerdì dalle 8.30 alle 19.00
- il sabato dalle 8.30 alle 13.00



Il servizio **prestito** si effettua:

- dal lunedì al venerdì dalle 8.30 alle 18.00
- il sabato dalle 8.30 alle 13.00

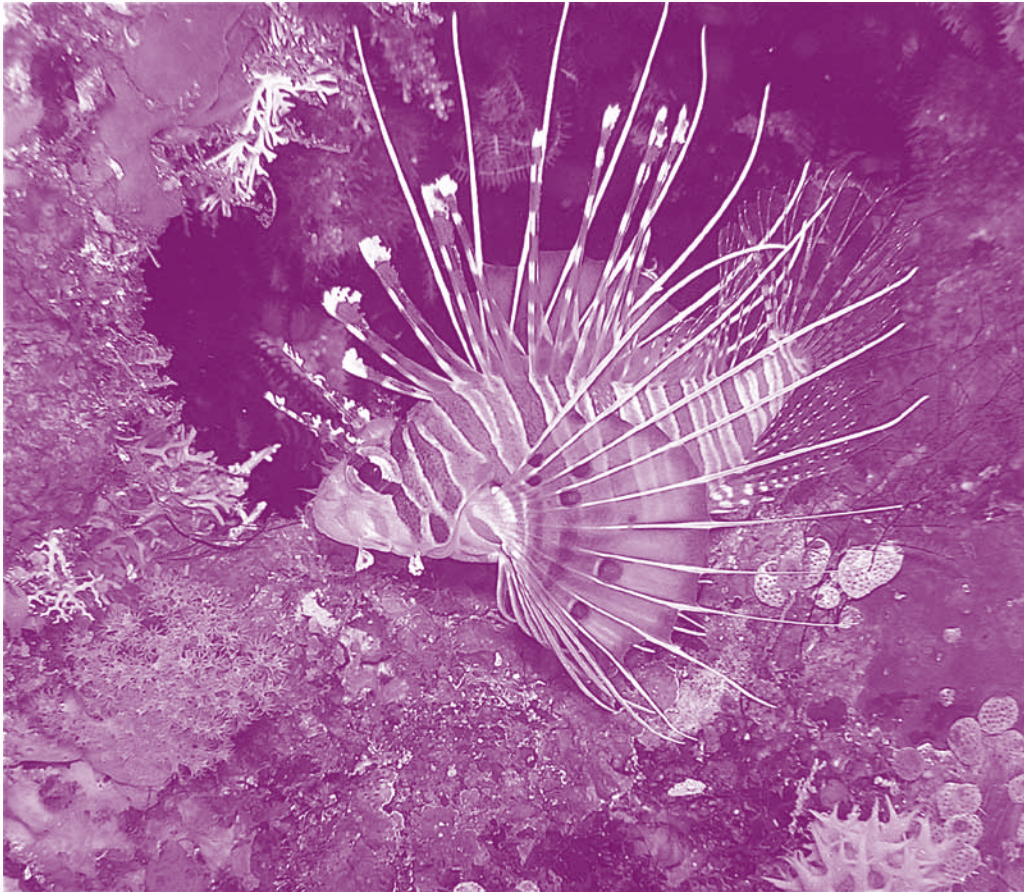
Il servizio assistito **informazioni bibliografiche** si effettua:

- dal lunedì al venerdì dalle 9.00 alle 13.00

Di regola la Biblioteca osserva l'orario ridotto durante il periodo di Natale, Pasqua e nel mese di Agosto.

Per informazioni più dettagliate sui servizi, si rimanda al sito:

<http://www.univpm.it/Entra/Engine/RAServePG.php/P/262110010133>



E.R.S.U.

(Ente Regionale per il diritto allo Studio Universitario)

L'E.R.S.U. – Ente Regionale per il Diritto allo Studio Universitario – è regolamentato dalla Legge regionale n. 38 del 2.09.1996, s.m.i., applicativa della legge quadro nazionale n. 390 del 2.12.1991 che uniforma il trattamento sul diritto allo studio universitario al fine di rimuovere gli ostacoli di natura sociale ed economica, per consentire agli studenti capaci e meritevoli, ma privi di mezzi, di raggiungere i più alti gradi degli studi, obiettivi di sviluppo culturale, scientifico e didattico.

Gli interventi delegati al citato Ente per adempiere ai suoi fini istituzionali si dividono in due tipologie: interventi rivolti alla generalità degli studenti ed interventi individuali.

Gli interventi individuali vengono attribuiti per bando di concorso annuale che tiene conto del merito scolastico e della situazione economico patrimoniale della famiglia di provenienza.

Gli interventi individuali sono:

- Borse di studio
- Prestiti fiduciari
- Servizio abitativo
- Interventi a favore di studenti portatori di handicap
- Contributi per la partecipazione degli studenti a programmi che prevedono la mobilità internazionale
- Attività a tempo parziale

Borse di studio

Le borse di studio vengono assegnate per ogni anno accademico a doman-

da valutata secondo i criteri stabiliti dal Bando di Concorso.

La scadenza della presentazione delle domande è di norma entro i mesi di Agosto e Settembre, mentre i Bandi di concorso possono essere scaricati dal sito dell'ERSU di Ancona www.ersu-ancona.it o da quello dell'Università Politecnica delle Marche www.univpm.it.

L'ammontare massimo individuale della borsa di studio, per l'A.A. 2011/2012, è fissato nel modo seguente:

studenti fuori sede	4.203,98=
studenti pendolari	2.317,58=
studenti in sede	1.584,58=

E' definito in sede lo studente residente nel Comune ove ha sede il Corso di studi frequentato; per la classificazione di studente pendolare sono stati individuati i Comuni la cui distanza ed i collegamenti con mezzi pubblici consentano la frequenza giornaliera alle lezioni, pertanto chi risiede in Comuni diversi da quelli pubblicati nel bando verrà qualificato come studente fuori sede; gli studenti stranieri, indipendentemente dalla sede della loro residenza in Italia, sono considerati studenti fuori sede, ad eccezione il caso in cui il nucleo familiare dello studente risieda in Italia. Gli studenti vincitori di borsa di studio hanno diritto, per il periodo 01.10.2011-30.09.2012, alla consumazione gratuita, su base annua, di pasti presso le mense gestite dall'Ente o convenzionate con lo stesso. Gli studenti idonei al conseguimento della borsa di studio, in base al possesso dei requisiti stabiliti dal bando di concorso che non ottengono il beneficio della borsa di studio per l'esaurimento delle disponibilità finanziarie, sono ammessi a fruire gratuitamente del servizio di ristorazione, ad



eccezione degli studenti iscritti per la prima volta ai corsi di laurea cui si applica la tariffa minima prevista per un pasto completo.

Servizio abitativo

Gli studenti vincitori di borsa di studio in qualità di fuori sede saranno nominati, salvo diversa scelta dello studente stesso, assegnatari del servizio alloggio, nei limiti dei posti disponibili per il periodo 01.10.2011-30.09.2012 ad esclusione del mese di agosto 2012. Sono altresì concessi annualmente per concorso posti letto a pagamento per gli studenti regolarmente iscritti all'Ateneo ed agli Istituti di grado Superiore o al primo anno fuori corso; la tariffa minima per accedere a tale servizio abitativo non può essere inferiore ad € 134,75=.

I posti letto messi a concorso sono quelli rimasti liberi dopo l'assegnazione delle borse di studio; i criteri per la formulazione delle graduatorie tengono conto del merito scolastico e del reddito della famiglia di provenienza come stabilito da apposito bando. Le strutture abitative di proprietà o gestite dall'ERSU sono:

- Studentato di Via Saffi
- Studentato di Via Scosciacavalli
- Studentato di Via Lambro
- Studentato di Via Pirandello
- Studentato di Via Brecce Bianche
- Studentato di Via B. da Sassoferrato

Contributi per la partecipazione degli studenti a programmi che prevedono la mobilità internazionale

Sulla base delle disponibilità economiche finalizzate è concessa una integrazione della borsa di studio dell'importo di € 500,00= su base mensile per la durata

del periodo di permanenza all'estero sino ad un massimo di dieci mesi.

Dall'importo dell'integrazione erogata eventualmente dall'ERSU va dedotto l'ammontare della borsa concessa, a valere sui fondi dell'Unione Europea o su altro accordo bilaterale anche non comunitario. L'ERSU, sempre sulla base delle disponibilità economiche finalizzate, concederà il rimborso spese di viaggio di a/r, sino all'importo di € 100,00= per i paesi europei e sino all'importo di € 500,00= per i paesi extraeuropei.

Attività a tempo parziale

Ogni anno l'ERSU impiega studenti universitari in attività di informazione e raccolta dati sulla base delle disposizioni della Legge quadro; dette attività si svolgono presso la sede dell'Ente o presso le Facoltà dell'Ateneo.

Lo studente chiamato a svolgere le citate attività viene selezionato dall'Università con appositi bandi e l'ERSU fa richiesta numerica all'Ateneo.

Gli interventi alla generalità degli studenti sono:

- Servizio di ristorazione
- Agevolazioni per il trasporto urbano/extraurbano
- Servizio di informazione ed orientamento al lavoro
- Attività culturali, ricreative sportive, servizio editoriale

Servizio di ristorazione

Il servizio di ristorazione è a disposizione di tutti gli studenti iscritti all'Ateneo ed agli Istituti di grado superiore; la tariffa minima applicabile per l'accesso al consumo di un pasto completo è di €5,00=.

Sono attualmente in funzione tre men-

se, una al Polo di Monte Dago, una al Polo Medico di Torrette ed una al Polo di Economia.

Gli orari di distribuzione dei pasti sono:

Polo Medico di Torrette – Via Tenna, 26
dal lunedì al venerdì:

pranzo: dalle ore 12.00 alle ore 14.30

Polo di Monte Dago – Via Petrarca, 45
dal lunedì al venerdì:

pranzo: dalle ore 12.00 alle ore 14.30

cena: dalle ore 19.30 alle ore 20.30

Polo di Economia – Via Matteotti, 96
dal lunedì alla domenica (compresi festivi e prefestivi)

pranzo: dalle ore 12.00 alle ore 14.30

cena: dalle ore 19.30 alle ore 20.30

Agevolazioni per il trasporto urbano/extraurbano

In base ad apposito bando ed alle proprie disponibilità finanziarie, tramite convenzione con la Soc. di trasporto ATMA SpA, l'ERSU garantisce agli idonei alla borsa di studio una tessera di abbonamento a tariffa agevolata per il trasporto

urbano ed extraurbano.

Attività culturali, ricreative sportive, servizio editoriale.

L'ERSU svolge inoltre attività culturali e ricreative sia su proposte proprie sia in collaborazione con le Organizzazioni Studentesche, mentre per l'attività sportiva collabora con il C.U.S.

Servizio di informazione e orientamento al lavoro

È operativo presso la Sede Amministrativa dell'ERSU, ubicata ad Ancona in Vicolo della Serpe n. 1, un servizio di informazione ed orientamento al lavoro che, attraverso materiale librario ed informatico, è in grado di fornire chiarimenti e consigli sia per la scelta della Facoltà, che di indirizzo al lavoro per gli studenti che stanno completando gli studi.

Per ulteriori informazioni:

Ufficio Diritto allo Studio

Via Saffi n. 22 – tel. 071/2274282

dal lunedì al venerdì dalle ore 9.00 alle ore 12.00 / il martedì e giovedì anche dalle ore 15.30 alle ore 17.30.





STUDIARE ALL'ESTERO

Un periodo di studi in una Università partner all'estero è davvero un'occasione di arricchimento nel proprio percorso formativo che un numero sempre maggiore di studenti coglie al volo!

Seguire corsi e sostenere esami presso una sede straniera che vengono riconosciuti e diventano parte integrante del piano di studi dello studente o preparare la tesi di laurea consente ai giovani di percepire direttamente la dimensione europea dell'istruzione e di muoversi con disinvoltura fuori dai propri confini.

L'Università Politecnica delle Marche crede fortemente nel valore di questa esperienza e incentiva la partecipazione dei suoi studenti ai programmi di mobilità attraverso una serie di misure finalizzate a consentire a tutti gli studenti di partire gravando il meno possibile sui bilanci familiari e con un'adeguata preparazione linguistica di base.

I posti disponibili ogni anno sono resi noti attraverso i Bandi per l'assegnazione delle borse di mobilità, reperibili nel sito web di Ateneo all'indirizzo <http://www.univpm.it/Entra/Engine/RAServePG.php/P/505210010305>.

Il periodo di studio all'estero deve avere una durata minima di tre mesi e massima di dodici.

Per ricevere tutte le informazioni inerenti il Programma di mobilità LLP/Erasmus potete rivolgervi a:

UFFICIO Erasmus

Ripartizione Relazioni Esterne - Piazza Roma, 22 - 60121 Ancona

Apertura al pubblico:

dal lunedì al venerdì dalle 11.00 alle 13.00

mercoledì dalle 15.00 alle 16.30

Tel.: +39 071 2202315-2202318

Fax: +39 071 55427

E-mail: international.mobility@univpm.it

...Quali sono i benefici del programma Erasmus

- l'esenzione dal pagamento delle tasse di iscrizione presso l'Università ospitante, ma non di quelle dell'Università Politecnica delle Marche per l'a.a. 2011/2012;
- il riconoscimento degli esami/tirocinio/tesi effettuati all'estero in base ai risultati ottenuti e nel rispetto di ciò che era stato concordato nel learning agreement, approvato dal delegato di facoltà, prima della partenza;
- la copertura assicurativa per eventuali infortuni all'interno dell'Ateneo straniero;
- la partecipazione ad eventuali corsi di lingua attivati presso l'Università ospitante;
- la fruizione dei servizi offerti dalle università ospitanti (mense, collegi, biblioteche, ecc.), secondo le modalità previste per tutti gli studenti dall'ateneo estero
- per il riconoscimento degli studi svolti all'estero viene sempre più usato il sistema ECTS (European Community Course Credit Transfer System), un sistema di riconoscimento e trasferimento dei crediti da un'università all'altra. Per maggiori informazioni sul sistema ECTS consultare il sito: <http://www.programmallp.it> (PUBBLICAZIONI);
- Gli studenti vincitori di una borsa di studio ERASMUS per uno dei 27 Paesi membri dell'UE la cui lingua è tra le meno insegnate e meno parlate possono frequentare i Corsi intensivi Erasmus per la preparazione linguistica (EILC - Erasmus Intensive Language Courses).

I corsi, che possono avere una durata **pari a circa un mese**, si svolgono in due sessioni: **estiva e invernale**. Gli studenti interessati devono presentare la propria candidatura presso l'Ufficio Erasmus del proprio Istituto nei tempi e nelle modalità previste dal bando. Gli studenti assegnatari non devono pagare le tasse di iscrizione al corso e possono ricevere, attraverso l'Istituto d'appartenenza, un contributo comunitario alla mobilità erogato dall'Agenzia Nazionale LLP/Erasmus.

Chi può andare all'estero?

- gli studenti appartenenti **al V.O. (laurea quadriennale e quinquennale)** regolarmente iscritti presso l'Università Politecnica delle Marche;
- gli studenti regolarmente iscritti presso l'Università Politecnica delle Marche, **al secondo anno e successivi**, ai **Corsi di Laurea Triennale (L)**;
- gli studenti regolarmente iscritti presso l'Università Politecnica delle Marche, **al primo anno e successivi**, ai **Corsi di Laurea Magistrale (LM)**;
- gli studenti regolarmente iscritti presso l'Università Politecnica delle Marche, **al secondo anno in poi**, al **Corso di Laurea Specialistica in Ingegneria Edile-Architettura**;
- gli studenti regolarmente iscritti, **al terzo anno della Laurea Triennale** che intendono iscriversi ai Corsi di Laurea Magistrale dell'Università Politecnica delle Marche e che dovranno aver pagato la prima rata di iscrizione della LM;
- gli studenti regolarmente iscritti presso l'Università Politecnica delle Marche **ai Corsi di Specializzazione o al Dottorato di Ricerca**;
- **i cittadini di uno Stato membro dell'Unione Europea o di un altro**

Paese partecipante al Programma

(i 27 Stati membri dell'Unione Europea (Austria, Belgio, Bulgaria, Cipro, Danimarca, Estonia, Finlandia, Francia, Germania, Grecia, Irlanda, Italia, Lettonia, Lituania, Lussemburgo, Malta, Paesi Bassi, Polonia, Portogallo, Regno Unito, Repubblica Ceca, Romania, Slovacchia, Slovenia, Spagna, Svezia e Ungheria), i 3 Paesi dello Spazio Economico Europeo (Islanda, Liechtenstein e Norvegia) e il Paese Candidato all'adesione - Turchia);

- **i cittadini di altri Paesi, regolarmente iscritti presso un Istituto di istruzione superiore in Italia.**

Che cosa fare all'estero...

- **Mobilità studenti a fini di studio** (Student Mobility for Study – SMS). Le borse sono assegnate esclusivamente per le seguenti attività all'estero:
 - **studi a tempo pieno** del primo, secondo o terzo ciclo, compresa la preparazione di una tesi (con esclusione tuttavia delle attività di ricerca non rientranti in modo specifico in un corso di studi) che conducono al conseguimento di un diploma o laurea legalmente riconosciuto presso un Istituto titolare di EUC;
 - **periodo di tirocinio nell'ambito di un singolo periodo di studio** in base a quanto previsto nel Learning Agreement. Il tirocinio deve essere incluso nel piano di studi ufficiale.
 - **mobilità studenti per tirocinio (Student Mobility for Placement - SMP)**: le borse sono assegnate per accedere a tirocini professionalizzanti presso imprese, centri di formazione



e di ricerca (escluse istituzioni europee o organizzazioni che gestiscono programmi europei) presenti in uno dei Paesi partecipanti al Programma.

È utile sapere che...

■ L'importo mensile del contributo comunitario è stabilito annualmente dall'Agenzia Nazionale LLP Italia mentre l'Università Politecnica delle Marche partecipa con un co-finanziamento. Tali finanziamenti sono

legati all'impegno di svolgere attività didattico-scientifica all'estero per tutto il tempo indicato nel programma, presentando al rientro la documentazione Erasmus richiesta dalla Sez. Rapporti Internazionali.

Gli studenti assegnatari di borsa di studio Erasmus, possono verificare la possibilità di partecipare ad un ulteriore bando integrativo che l'Ente Regionale per il Diritto allo Studio Universitario (ERSU) riserva alla mobilità internazionale. Per informazioni: www.ersu-ancona.it.

Vengono mantenute le facilitazioni e le borse di studio alle quali gli studenti hanno eventualmente diritto.

■ L'Università Politecnica delle Marche organizza corsi di lingua gratuiti riservati ai propri studenti che svolgeranno un periodo di studio all'estero per facilitare il rapido inserimento nell'Università ospitante. Per l'anno accademico 2011/2012 sono stati attivati corsi di lingua inglese, francese, spagnola e tedesca.

■ Per ottenere l'assistenza sanitaria nel Paese straniero, è necessario rivolgersi, prima della partenza, alla propria ASL.

■ Molte Università europee sono in grado di offrire alloggio all'interno del campus o comunque di procurare una adeguata sistemazione abitativa, ma occorre attivarsi per tempo.

■ Presso molte Università straniere è possibile frequentare corsi di lingua del paese ospitante per migliorare le competenze linguistiche già acquisite.

... il NUOVO programma LEONARDO è DI COMPETENZA DELLA PROVINCIA DI ANCONA <http://www.lavoro.provincia.ancona.it/home.asp?tree=180>



ELENCO DESTINAZIONI SOCRAATES-ERASMUS 2011/2012							
Nome Istituzione partner	Disciplina OM/S	Docente	Borse	Mesi totali	Borse stud.	Borse laur.	Borse dott.
UNIVERSITEIT GENT (Belgio)	421 - Biology and biochemistry	Danovaro Roberto	3	18	2	1	0
RUPRECHT-KARLS-UNIVERSITÄT HEIDELBERG (Germania)	421 - Biology and biochemistry	Giordano Mario	1	5	1	0	0
UNIVERSITÄT LEIPZIG (Germania)	421 - Biology and biochemistry	Giordano Mario	3	18	1	1	1
ÅRHUS UNIVERSITET (Danimarca)	421 - Biology and biochemistry	Giordano Mario	1	3	0	1	0
KØBENHAVNS UNIVERSITET (Danimarca)	421 - Biology and biochemistry	Bizzaro Davide	1	6	0	1	0
UNIVERSIDAD DEL PAÍS VASCO (Spagna)	421 - Biology and biochemistry	Regoli Francesco	2	10	0	1	1
UNIVERSIDAD DE CASTILLA-LA MANCHA (Spagna)	443 - Earth science	Ciani Maurizio	2	18	2	0	0
UNIVERSIDAD DE CÓRDOBA (Spagna)	421 - Biology and biochemistry	Giordano Mario	3	11	1	1	1
UNIVERSIDAD DE GRANADA (Spagna)	421 - Biology and biochemistry	Biondi Edoardo	2	20	2	0	0
UNIVERSIDAD DE LA CORUÑA (Spagna)	421 - Biology and biochemistry	Olmo Ettore	3	30	3	0	0
UNIVERSIDAD AUTÓNOMA DE MADRID (Spagna)	421 - Biology and biochemistry	Olmo Ettore	2	20	2	0	0
UNIVERSIDAD DE MURCIA (Spagna)	429 - Life science (others)	Scarponi Giuseppe	2	18	2	0	0
UNIVERSITAT DE LES ILLES BALEARS (Spagna)	421 - Biology and biochemistry	Carnevali Oliana	2	12	1	1	0
UNIVERSIDAD DE NAVARRA (Spagna)	421 - Biology and biochemistry	Olmo Ettore	3	27	3	0	0
UNIVERSIDAD DE SALAMANCA (Spagna)	421 - Biology and biochemistry	Carnevali Oliana	2	18	2	0	0
UNIVERSIDAD DE SALAMANCA (Spagna)	443 - Earth science	Carnevali Oliana	3	30	2	0	1
UNIVERSIDAD DE VALENCIA (Spagna)	421 - Biology and biochemistry	Orena Mario	2	18	0	2	0
UNIVERSITE D'ANGERS (Francia)	443 - Earth science	Negri Alessandra	1	6	1	0	0
UNIVERSITE DE NICE - SOPHIA ANTIPOLIS (Francia)	421 - Biology and biochemistry	Regoli Francesco	3	27	1	1	1
UNIVERSITE DE POITIERS (Francia)	421 - Biology and biochemistry	Carnevali Oliana	1	10	1	0	0
UNIVERSITY OF SPLIT (Croazia)	421 - Biology and biochemistry	Danovaro Roberto	2	10	0	2	0
VILNIUS GEDIMINO TECHNIKOS UNIVERSITETAS (VGTU) (Lituania)	421 - Biology and biochemistry	Tanfani Fabio	2	20	0	1	1
UNIVERSITETET I BERGEN (Norvegia)	421 - Biology and biochemistry	Carnevali Oliana	3	18	1	1	1
NORGES TEKNISK-NATURVITENSKAPELIGE UNIVERSITET (Norvegia)	421 - Biology and biochemistry	Carnevali Oliana	6	36	4	1	1
INSTITUTO POLITÉCNICO DE BEJA (Portogallo)	99 - Not known or unspecified	Ciani Maurizio	2	10	2	0	0
INSTITUTO POLITÉCNICO DE LEIRIA (Portogallo)	99 - Not known or unspecified	Ciani Maurizio	2	10	2	0	0
UNIWERSYTET GDANSKI (Polonia)	421 - Biology and biochemistry	Tanfani Fabio	2	12	0	1	1
AKADEMIA MEDYCZNA W GDANSKU (Polonia)	421 - Biology and biochemistry	Ciani Maurizio	2	12	0	1	1
UNIVERSITATEA "BABES-BOLYAI" DIN CLUJ-NAPOCA (Romania)	429 - Life science (others)	Negri Alessandra	2	12	1	0	1
UMEÅ UNIVERSITET (Svezia)	421 - Biology and biochemistry	Giordano Mario	3	9	1	1	1
ZILINSKÁ UNIVERZITA V ZILINE (Slovacchia)	99 - Not known or unspecified	Ciani Maurizio	2	10	1	1	0
SULEYMAN DEMIREL UNIVERSITY (Turchia)	421 - Biology and biochemistry	Beolchini Francesca	1	8	0	1	0
UNIVERSITY OF ESSEX (Gran Bretagna)	421 - Biology and biochemistry	Giordano Mario	1	6	0	1	0
UNIVERSITY OF EXETER (Gran Bretagna)	421 - Biology and biochemistry	Regoli Francesco	1	10	0	1	0
UNIVERSITY OF PLYMOUTH (Gran Bretagna)	421 - Biology and biochemistry	Regoli Francesco	3	20	1	1	1



NOTIZIE UTILI

Presidenza

Facoltà di Scienze

Sede: Via Breccie Bianche - Ancona

Preside: Prof. Ettore Olmo

Tel. 071/2204511 - 4512 - 4645

Fax 071/2204513

Portineria Tel. 071/2204660

E.Mail: presidenza.scienze@univpm.it

Sito internet: www.univpm.it

Link: Facoltà di Scienze

Segreterie Studenti:

(corsi di Laurea e diplomi universitari)

Agraria, Scienze

071/2204341

Sede: Edificio 4 della Facoltà di Ingegneria - Monte Dago - Ancona

e-mail (*indicare sempre comunque il numero telefonico del mittente*)

segreteria.agraria-scienze@univpm.it

N.B. Sportello telefonico dal lunedì al venerdì ore 8.30 – 10.00 e 13.00 – 14.00

Ingegneria

071/2204970

Sede: Edificio 4 della Facoltà di Ingegneria - Monte Dago - Ancona

e-mail (*indicare sempre comunque il numero telefonico del mittente*)

segreteria.ingegneria@univpm.it

N.B. Sportello telefonico dal lunedì al venerdì ore 8.30 – 10.00 e 13.00 – 14.00

Economia "Giorgio Fuà"

071/2207220

Sede: Piazzale Martelli 8 – Ancona (ex Caserma Villarey)

e-mail (*indicare sempre comunque il numero telefonico del mittente*)

segreteria.economia@univpm.it

Medicina e Chirurgia

071/2206011

Sede: Via Tronto 10, Torrette - Ancona

e-mail (*indicare sempre comunque il numero telefonico del mittente*)

segreteria.medicina@univpm.it

Segreteria Scuole di Specializzazione

071/2206138/9

Sede: Via Tronto 10, Torrette - Ancona

e-mail (*indicare sempre comunque il numero telefonico del mittente*)

scuole-master.medicina@univpm.it

Orario per il pubblico delle Segreterie studenti

Dal 2/1 al 31/8:

dalle ore 11.00 -13.00

dei giorni feriali esclusi il mercoledì e sabato

dalle ore 15.00 - 16.30 del mercoledì

Dall'1/9 al 31/12:

dalle ore 10.00 -13.00

dei giorni feriali esclusi mercoledì e sabato

dalle ore 15.00 - 16.30 del mercoledì

Diritto allo studio e Corsi di perfezionamento

Sede Via Oberdan, 12 - Ancona

071/2202306

NORME AMMINISTRATIVE

Pre-iscrizioni

Gli studenti iscritti all'ultimo anno della scuola secondaria interessati all'accesso agli studi universitari svolti dalle Università statali e non statali e dagli Istituti di istruzione universitaria possono preiscriversi utilizzando un apposito modulo ad accesso libero, disponibile presso il sito web del MIUR (www.miur.it) compilabile dal singolo studente anche avvalendosi dell'aiuto dei docenti presso la Scuola ovvero presso l'Università o qualunque altra postazione collegata con la rete INTERNET.

La preiscrizione è finalizzata alla predisposizione e alla fruizione di attività di orientamento per la scelta del corso di studi universitari nonché alla programmazione dell'offerta formativa e dei servizi destinati agli studenti, ma non costituisce obbligo per lo studente.

Chi può iscriversi:

- Immatricolazione ai corsi di Laurea triennali (L) della Facoltà di Scienze:

- 1) studenti in possesso di Diploma rilasciato da Istituti di Istruzione Secondaria Superiore relativo a corsi di durata quinquennale o quadriennale (in tale ultimo caso fatta salva la facoltà dell'Università di verificare eventuali obblighi formativi);
- 2) studenti muniti di diploma secondario straniero che, secondo le Convenzioni internazionali in vigore e ratificate dallo Stato italiano, consentono l'ammissione all'Università;
- 3) laureati, e/o i titolari di diploma universitario indipendentemente dal titolo di istruzione secondaria posseduto.

- Immatricolazione ai corsi di Laurea Magistrale (LM) della Facoltà di Scienze.

L'immatricolazione è consentita a coloro che sono in possesso della laurea o del diploma universitario di durata triennale, ovvero di altro titolo di studio conseguito all'estero riconosciuto idoneo. I regolamenti Didattici dei corsi di laurea magistrale definiscono i criteri specifici di accesso.

E' vietata l'iscrizione contemporanea:

- a diverse Università e a diversi Istituti di istruzione superiore;
- a diverse Facoltà o Scuole della stessa Università o dello stesso Istituto;
- a diversi corsi di Laurea o di diploma della stessa Facoltà o Scuola.

Lo studente che risulta iscritto presso una sede universitaria può iscriversi presso altra sede solamente se chiedi il trasferimento a quest'ultima ovvero effettuati preventivamente rinuncia agli studi presso la prima sede universitaria.

Immatricolazioni:

L'accesso al corso di laurea triennale in Scienze Biologiche - D.M. 270/2004 è a numero programmato a livello locale.

Le modalità, i contenuti della prova ed i termini di scadenza, nel rispetto di quanto definito dal Regolamento Didattico dei corsi di studio, sono resi noti con specifico bando di Facoltà consultabile sul sito www.univpm.it.

Per l'immatricolazione al corso di laurea triennale in Scienze del Controllo Ambientale e della Protezione Civile ed ai corsi di laurea magistrale attivati dalla Facoltà, ai sensi della normativa vigente (D.M. 270/2004), il candidato al momento dell'immatricolazione è soggetto a verifica delle conoscenze. Le modalità, i contenuti dei test (ove previsti) ed i termini di scadenza, nel rispetto di quanto definito dal Regolamento Didattico dei corsi



di studio, sono resi pubblici con specifici bandi di Facoltà consultabili sul sito internet www.univpm.it.

La domanda di immatricolazione si presenta tramite procedura web collegandosi al sito Internet www.univpm.it, dove è disponibile un "Form" corrispondente alla domanda di immatricolazione nel quale dovranno essere dichiarati tra gli altri anche i dati anagrafici, il possesso del titolo di studio richiesto, i dati relativi al versamento della tassa effettuato.

Ultimata la compilazione ed avuta conferma dal sistema informatizzato che la domanda sia stata acquisita, l'interessato dovrà stampare la domanda stessa, firmarla ed allegare alla stessa quanto segue:

- 1) Ricevuta del versamento della prima rata delle tasse 2011/2012 pari a Euro 399,00.
- 2) N. 2 Fotografie formato tessera recenti ed uguali firmate sul retro.
- 3) Copia del documento di identità.
- 4) Per gli studenti stranieri: copia del permesso di soggiorno e diploma originale tradotto e legalizzato, munito di dichiarazione di valore.

In aggiunta si suggerisce allo studente di allegare, nel proprio interesse, una copia del titolo di studio posseduto e del codice fiscale.

N.B. eventuali documenti da presentare all'atto di immatricolazione per specifici corsi di studio risultano dai relativi bandi per l'ammissione, consultabili e prelevabili dal sito Internet www.univpm.it.

La domanda completa della documentazione sopra indicata deve essere spedita a mezzo posta all'indirizzo riportato sulla stessa. La data di spedizione dovrà risultare dal timbro postale di partenza. Tale data farà fede al fine del rispetto dei ter-

mini di presentazione.

Le domande di immatricolazione debbono essere spedite, corredate di tutta la documentazione richiesta, alla Segreteria Studenti entro il **7 Novembre 2011 (dall' 8 Novembre 2011 sino al 23 Dicembre 2011 con pagamento del contributo di ritardata iscrizione di Euro 50,00)**. **Per i termini di immatricolazione ai corsi di laurea ad accesso programmato si raccomanda di consultare gli specifici bandi.**

Informazioni relative al "Diritto allo Studio"

Coloro che si iscrivono all'Università e che possiedono i requisiti prescritti, possono fruire dei benefici previsti ai fine di promuovere il diritto allo studio così come stabilito dalle disposizioni vigenti. In attuazione di tali disposizioni l'ERSU (Ente Regionale per gli Studi Universitari) e l'Università hanno predisposto distinti bandi per l'erogazione degli interventi di rispettiva competenza. La presentazione delle domanda è da effettuarsi: per i benefici ERSU esclusivamente presso la sede di Ancona, Via Saffi, 22; per gli interventi dell'Università esclusivamente avvalendosi di apposita procedura web, accedendo all'area riservata del sito dell'Ateneo (www.univpm.it); la domanda formulata secondo tale procedura, dovrà essere stampata e spedita per posta al seguente indirizzo: **AL MAGNIFICO RETTORE DELL'UNIVERSITA' POLITECNICA DELLE MARCHE - Ripartizione Organizzazione Didattica e Diritto allo Studio, Via Oberdan n. 12, Ancona.**

Il bando dell'ERSU può essere consultato presso la sede dell'ERSU stesso; è pubblicato sul sito Internet dell'ERSU www.ersu-ancona.it e su quello dell'Università www.univpm.it e prelevabile e

stampabile da tali siti.

Il bando dell'Università è pubblicato esclusivamente sul citato sito Internet www.univpm.it e prelevabile e stampabile dallo stesso.

Termini, domande e adempimenti per l'attribuzione della fascia di contribuzione e per l'esonero

Ciascuno studente (con esclusione degli iscritti ai corsi a distanza, alle scuole di specializzazione, ai corsi di perfezionamento ed ai master universitari) è tenuto, **esclusivamente nel periodo 5/10/2011 – 30/11/2011** a far pervenire a mezzo posta all'indirizzo pre-stampato sulla domanda, istanza di inserimento nella fascia di contribuzione. All'istanza dovrà essere allegata **IN OGNI CASO** l'attestazione definitiva ISEE (Indicatore di Situazione Economica Equivalente) sui redditi e i patrimoni del nucleo familiare dello studenti relativi al 2010 e preferibilmente copia della Dichiarazione Sostitutiva Unica presentata ad un Centro di Assistenza Fiscale.

La domanda dovrà essere formulata obbligatoriamente su apposito modello e

compilata avvalendosi **esclusivamente di apposita procedura web**. A tale scopo ciascuno studente in quanto già immatricolato e/o iscritto e necessariamente già censito dall'Università Politecnica delle Marche, per procedere alla compilazione assistita dovrà, collegandosi al sito Internet www.univpm.it, accedendo all'area riservata ed utilizzando le proprie credenziali (username e password), inserire in apposito campo i propri dati secondo quanto ivi indicato. Si rinvia al bando anche per situazioni particolari e per esoneri dalle tasse e contributi concessi autonomamente dall'Università, che è prelevabile dal sito Internet www.univpm.it. La mancata consegna di tale istanza nei termini sopra indicati comporta l'obbligo, da parte dello studente, di corrispondere l'importo della fascia massima prevista per le tasse e contributi relativi all'A.A. corrente il cui saldo sarà tempestivamente comunicato ed indicato in particolare nell'avviso di pagamento dell'ultima rata di tasse che perverrà al domicilio dello studente.

